

## *Folkhögskolan vår- och höstterminen 2009*

Folk high school spring and autumn term 2009

---

### I korta drag

#### Verksamhet 2009

Under vårterminen var antalet kursdeltagare 100 800 och under höstterminen 89 700. Motsvarande uppgifter för år 2008 var 98 900 respektive 108 200. Drygt två tredjedelar av deltagarna gick kurser kortare än 15 dagar.

#### 28 500 deltagare i snitt på långa kurser

Folkhögskolornas långa kurser, 15 dagar eller längre, hade under våren 27 400 deltagare (hösten 29 500). Antal kvinnliga deltagare var under våren 17 800 (hösten 18 700) och antalet män var 9 600 (hösten 10 800).

På långa allmänna kurser fanns 12 100 deltagare (hösten 12 900) och på långa särskilda kurser 15 300 deltagare (hösten 16 600).

De korta statsbidragsberättigade kurserna (1–14 dagar) hade under våren 58 300 deltagare och under hösten var antalet deltagare 51 200.

#### Utbildningsnivå

Av deltagarna på långa kurser med redovisad utbildningsnivå var andelen korttidsutbildade drygt 52 procent såväl under våren som under hösten. Med korttidsutbildade avses deltagare med en tidigare högsta utbildning motsvarande högst 2-årig gymnasieutbildning.

#### Invandrade på långa kurser

Antalet invandrade kursdeltagare som deltog i långa kurser under 2009 uppgick till 10 400 vilket utgör 18 procent av alla deltagare på långa kurser.

#### Kulturprogram och uppdragsutbildning

Under året anordnades 1 400 kulturprogram under våren och under hösten uppgick antalet kulturprogram till 1 300. På folkhögskolornas uppdragsutbildningar var antalet deltagare under våren 5 200 och på hösten var antalet deltagare 2 700.



**Statistiska centralbyrån**  
Statistics Sweden

Sonia Biörkeröth, SCB, tfn 019-17 63 84,  
sonia.biorkeroth@scb.se



**Folkbildningsrådet**

Tomas Östlund, FBR, tfn 08-412 48 25,  
tomas.ostlund@folkbildning.se

Statistiken har producerats av SCB, som ansvarar för officiell statistik inom området.

ISSN 1654-3440 Serie UF – Utbildning och forskning. Utkom den 18 maj 2010.

URN:NBN:SE:SCB-2010-UF22SM1001\_pdf

Tidigare publicering: Se avsnittet Fakta om statistiken.

Utgivare av Statistiska meddelanden är Stefan Lundgren, SCB.

## Innehåll

<b>Statistiken med kommentarer</b>	<b>3</b>
<b>Verksamhet 2009</b>	<b>4</b>
<b>Kurstyp</b>	<b>5</b>
<b>Funktionsnedsättning och språkliga hinder</b>	<b>8</b>
<b>Distansutbildning</b>	<b>8</b>
<b>Utbildningsbakgrund</b>	<b>9</b>
<b>Åldersfördelning</b>	<b>9</b>
<b>Tabeller</b>	<b>10</b>
Teckenförklaring	10
1. Deltagare i statsbidragsberättigade folkhögskolekurser våren 2009 och hösten 2009	10
2. Kurstyp fördelat efter deltagarveckor, deltagare och termin, antal och procent	13
2a. Deltagare i folkhögskolekurser våren 2009 fördelade efter kurstyp	14
2b. Deltagare i folkhögskolekurser hösten 2009 fördelade efter kurstyp	15
3. Deltagare i statsbidragsberättigade folkhögskolekurser våren och hösten 2009	16
4. Deltagare med funktionsnedsättning i statsbidragsberättigade folkhögskolekurser våren och hösten 2009 efter kurstyp och funktionsnedsättning	17
5. Deltagare i folkhögskolekurser våren och hösten 2009 efter län och huvudmannagrupp	18
6. Deltagare i folkhögskolekurser våren 2007 till hösten 2009	19
7a. Verksamhetsredovisning vårterminen 2009	20
7b. Verksamhetsredovisning höstterminen 2009	26
<b>Fakta om statistiken</b>	<b>32</b>
<b>Detta omfattar statistiken</b>	<b>32</b>
Definitioner och förklaringar	32
<b>Så görs statistiken</b>	<b>36</b>
<b>Statistikens tillförlitlighet</b>	<b>36</b>
<b>Bra att veta</b>	<b>36</b>
Annan statistik	36
<b>In English</b>	<b>37</b>
<b>Summary</b>	<b>37</b>
<b>List of tables</b>	<b>37</b>
<b>List of terms</b>	<b>38</b>

## Statistiken med kommentarer

---

### Folkbildning

Folkbildning är fri och frivillig och skall tillgodose framför allt de vuxna medborgarnas bildningsbehov, i vid mening.

Riksdagen har formulerat fyra syften för folkbildning (prop. 2005/06:192, Lära, växa och förändra).

- Stödja verksamhet som bidrar till att stärka och utveckla demokratin
- Bidra till att göra det möjligt för människor att påverka sin livssituation och skapa engagemang att delta i samhällsutvecklingen
- Bidra till att utjämna utbildningsklyftor och höja bildnings- och utbildningsnivån i samhället
- Bidra till att bredda intresset för och öka delaktigheten i kulturlivet

### Folkhögskolan

Till skillnad från andra skolformer är folkhögskolan inte bunden till centralt fastställda läroplaner. Varje folkhögskola bestämmer själv sin verksamhet med hänsyn till skolans ideologiska och kunskapsmässiga inriktning. Verksamheter som syftar till att utjämna utbildningsklyftor och höja utbildningsnivån i samhället skall prioriteras liksom verksamhet som riktar sig till utbildningsmässigt, socialt och kulturellt missgynnade personer.

Folkhögskolan kan ge grundskolekompetens, gymnasiekompetens och yrkesutbildning.

Folkhögskolorna kan bedrivas som rörelseskolor, dvs. skolor som drivs av folk-rörelser, stödföreningar och andra organisationer (t.ex. arbetarrörelsen, nykterhetsrörelsen, fria samfund och svenska kyrkan) eller som landsting och region-skolor.

Varje folkhögskola skall enligt förordningen om statsbidrag till folkbildningen (SFS 1991:977 med ändring 1992:737, 1998:973, 2000:1451 samt 2006:1499) anordna allmänna kurser som årligen omfattar minst 15 procent av verksamheten. Dessa kurser kännetecknas av ett brett ämnesval. De allmänna och särskilda kurserna har en längd om minst 15 kursdagar. Folkhögskolan anordnar även korta kurser om 1–14 kursdagar.

Folkbildningsrådet, (FBR) som inrättades den 1 juli 1991, har till uppgift att fördela statsbidragen enligt förordningen samt att kontinuerligt följa upp och utvärdera verksamheten. Detta görs bl.a. med hjälp av de statistikinsamlingar som SCB har i uppdrag att göra åt Folkbildningsrådet. Resultat från dessa insamlingar redovisas i denna publikation.

Källa: *Folkbildning 2010, Årsskrift om folkbildningen i samhället*, Folkbildningsrådet (2010) och *Årsredovisning med verksamhetsberättelse 2009*, Folkbildningsrådet (2009).

## Verksamhet 2009

På de långa kurserna (allmän kurs, särskild kurs och påbyggnadsutbildning) har antalet deltagare (person som deltagit i folkhögskolekurs) ökat med 3 200 jämfört med föregående år.

Mätt i deltagarveckor (se Definitioner och förklaringar) svarade dessa kurser för 92 procent av den statsbidragsberättigade kursverksamheten.

### Folkhögskolornas verksamhet.

Kurstyp	Deltagarveckor		Deltagare		Kvinnor		Män	
	2009	2008	Vt 2009	Ht 2009	Vt 2009	Ht 2009	Vt 2009	Ht 2009
<b>TOTALT KURSER</b> <sup>1</sup>	<b>1 024 820</b>	<b>1 000 637</b>	<b>100 760</b>	<b>89 677</b>	<b>59 289</b>	<b>53 727</b>	<b>41 771</b>	<b>35 950</b>
Allmän kurs	424 517	406 336	12 155	12 904	7 620	7 822	4 535	5 082
Särskilda kurser	464 872	440 120	15 267	16 650	10 188	10 915	5 079	5 735
Påbyggnadsutbildning	2 964	2 574	93	94	65	49	28	45
<b>Summa långa kurser</b> <sup>2</sup>	<b>892 353</b>	<b>849 030</b>	<b>27 515</b>	<b>29 648</b>	<b>17 873</b>	<b>18 786</b>	<b>9 642</b>	<b>10 862</b>
Korta kurser	75 915	86 103	58 342	51 232	33 951	29 832	24 391	21 400
Öppen folkbildning	3 477	4 753	9 786	6 134	4 760	3 537	5 026	2 597
<b>Summa korta kurser</b>	<b>79 392</b>	<b>90 856</b>	<b>68 128</b>	<b>57 366</b>	<b>38 711</b>	<b>33 369</b>	<b>29 417</b>	<b>23 997</b>
<b>Summa folkbildning kurser</b>	<b>971 745</b>	<b>939 886</b>	<b>95 643</b>	<b>87 014</b>	<b>56 584</b>	<b>52 155</b>	<b>39 059</b>	<b>34 859</b>
Kulturprogram	5 394	5 702	110 481	135 592	63 979	78 094	46 684	57 498
Indiv. gymnasieprogram	6 641	8 086	179	179	92	83	87	96
Kurser via LAN/Af	3 067	3 555	131	85	63	32	68	53
Uppdragskurser via kommuner	23 175	25 005	955	788	626	498	629	290
Övriga uppdragsutbildningar	20 192	23 256	3 852	1 611	1 924	959	1 928	652
Aktivitetsgarantiutbildningar (SAGA) lång kurs <sup>3</sup>	.	25	.	.	.	.	.	.
Aktivitetsgarantiutbildningar (SAGA) kort kurs <sup>3</sup>	.	.	.	.	.	.	.	.
Jobb- och utvecklingsgaranti lång kurs <sup>4</sup>	.	824	.	.	.	.	.	.
Jobb- och utvecklingsgaranti kort kurs <sup>4</sup>	.	.	.	.	.	.	.	.
<b>Summa övrig utb. kurser</b>	<b>53 075</b>	<b>60 751</b>	<b>5 117</b>	<b>2 663</b>	<b>2 705</b>	<b>1 572</b>	<b>2 712</b>	<b>1 091</b>

1) Uppgifter från Kulturprogram ingår inte i summa Totalt kurser.

2) I denna tabell ingår Påbyggnadsutbildning i Långa kurser.

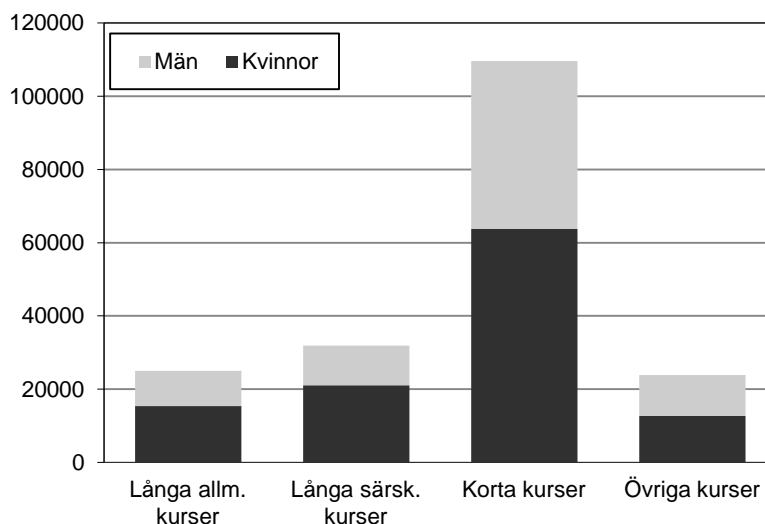
3) Aktivitetsgarantiutbildningen upphörde 2007-07-01, se Definitioner och förklaringar.

4) Jobb- och utvecklingsgarantin upphörde 2008-01-01, se Definitioner och förklaringar.

## Kurstyp

Av de olika kurstyperna (se Definitioner och förklaring) är alla statsbidragsberättigade utom uppdragsutbildningarna.

### Deltagare i folkhögskolekurser 2009 fördelade efter kurstyp. Antal



### Långa kurser

Långa kurser (längre än 14 dagar) utgörs av allmän och särskild kurs. Under vårterminen uppgick antalet deltagare till 27 400 och under höstterminen till 29 500. Antalet kvinnor (som studerade på långa kurser) var under våren 17 800 och under hösten 18 700. Antalet män uppgick under våren till 9 600 och under hösten till 10 800. Antalet deltagare på de långa kurserna har ökat med drygt 3 200 sedan föregående år.

#### Allmän kurs

Antalet deltagare på allmän kurs var under våren 12 100 och under hösten 12 900. Under våren uppgick kvinnornas andel till 63 procent och männens till 37 procent. Motsvarande siffror för hösten var 61 respektive 39 procent.

Bland deltagarna på allmän kurs under våren såväl som under hösten var det 88 procent som studerade allmänteoretisk inriktning (*Allmän, bred ämnesinriktning* och *Allmän, dominerad av basämnena*). Antalet deltagare på allmän kurs har ökat med 1 procent sedan föregående år.

#### Särskild kurs

Antalet deltagare på särskild kurs var under våren 15 300 och under hösten 16 600. Andelen kvinnor uppgick på våren till 67 procent och för hösten till 66 procent. Motsvarande siffra för männen var 33 respektive 34 procent.

De långa särskilda kurserna hade oavsett termin störst andelar deltagare på kurser i estetiska ämnen, beteendekunskap och humaniora samt samhällsvetenskapliga ämnen. Av deltagarna på våren valde 37 procent en estetisk inriktning och motsvarande andel för hösten var 33 procent. Könsfördelningen var jämn på bägge terminerna. Antalet deltagare på särskild kurs har ökat med 7 procent sedan 2008.

### Korta kurser

De korta kurserna är den kurstyp som har flest kursdeltagare av folkhögskolans statsbidragsberättigade kurser. Det kan vara från en dags ledarkurs till 14 dagars estetisk kurs. Under våren var det 58 300 och under hösten 51 200 deltagare.

Antalet deltagare på korta kurser har minskat med 18 800 jämfört med föregående år.

Drygt en tredjedel av deltagarna på korta kurser under våren studerade samhällsvetenskapliga ämnen. Andelen kvinnor som valt en samhällsvetenskaplig inriktning uppgick till 29 procent och för männen uppgick andelen till 38 procent.

Under hösten 2009 var det däremot störst antal deltagare inom beteendekunskap och humaniora. Drygt en tredjedel av deltagarna studerade denna ämnesinriktning. Andelen kvinnor som valt en inriktning inom beteendekunskap och humaniora uppgick till 28 procent och för männen var andelen 32 procent.

## Öppen folkbildning

Öppen folkbildning infördes 1 januari 2006. Det kan t.ex. vara en kurs med deltagare som inte kan förväntas vara regelbundna i sina studier eller en seminariserie kring en angelägen fråga. Antalet deltagare inom Öppen folkbildning har minskat med 1 400 sedan 2008.

Deltagarantalet under våren 2009 uppgick till 9 800 och under hösten till 6 100. Andelen kvinnor uppgick på våren till 49 procent och andelen män till 51 procent. Höstens motsvarande siffror för kvinnor var 58 och för männen 42 procent.

En tredjedel av deltagare under våren valde en kurs med samhällsvetenskaplig inriktning. Av kvinnorna valde 38 procent denna inriktning. Männen föredrog istället en kurs inom beteendekunskap, humaniora (36 procent).

Under hösten 2009 valde en tredjedel av deltagarna en kurs med estetisk inriktning. Av kvinnorna valde 40 procent denna kursinriktning och för männen uppgick andelen till 33 procent.

## Kulturprogram

Under året anordnades 1 400 kulturaktiviteter för allmänheten på våren och under hösten uppgick antalet till 1 300. Antalet personer som deltog i eller besökte ett kulturprogram under 2009 uppgick till 246 00, en minskning med 2 300 personer sedan föregående år.

De kulturprogram som var inriktade på sång och musik, dramaföreställningen eller dans hade flest deltagare. Av kvinnorna valde 50 procent och bland männen valde 53 procent ett arrangemang med någon av dessa kulturinriktningar.

## Uppdrag

Antalet inrapporterade deltagare under våren och hösten var 5 100 respektive 2 700 deltagare. Motsvarande uppgifter för år 2008 var 4 100 respektive 3 300 deltagare.

Antalet deltagare på uppdragsutbildningarna har ökat med drygt 300 jämfört med föregående år.

### **Aktivitetsgarantiutbildning (SAGA)**

Särskild aktivitetsgarantiutbildning (SAGA), en utbildningssatsning för arbetslösa inom ramen AMS garantiutbildning, upphörde den 1 juli 2007. Ett fåtal personer som fått denna utbildningssatsning vid folkhögskola beviljad före 1 juli 2007, fick fortsätta utbildningen under våren 2008.

### **Ungdomsplats AMS**

Denna verksamhet infördes hösten 2005 och upphörde 2007-01-01. Den 2 juli 2007 infördes istället Jobb- och utvecklingsgarantin.

### **Jobb- och utvecklingsgarantin**

Jobb- och utvecklingsgarantin infördes 2 juli 2007 och upphörde 1 januari 2008. Den ersatte Ungdomsplats AMS. Syftet var att erbjuda personer som varit ar-

betslösa under lång tid individuella insatser för att de så snabbt som möjligt skall få arbete. Cirka 90 deltagare som fått denna utbildningssatsning vid folkhögskola beviljad före 31 december 2007, fick fortsätta utbildningen under våren 2008.

#### **Uppdrag Individuellt gymnasieprogram**

Omkring 400 ungdomar deltog i denna verksamhet under året. Andelen kvinnor uppgick till 49 procent och motsvarande andel för männen var 51 procent. Antalet deltagare på individuellt gymnasieprogram har minskat med omkring 200 sedan föregående år.

#### **Uppdrag Länsarbetsnämnden/Arbetsförmedlingen**

Antalet kursdeltagare var drygt 200. Den huvudsakliga kursinriktningen var allmän-teoretisk. Av kursdeltagarna under 2009 valde 90 procent av kvinnorna och 97 procent av männen denna kursinriktning

#### **Uppdragskurser via kommuner**

Antalet kursdeltagare på uppdragskurser via kommuner (Kommuner, Uppdrag kommunen, Uppdrag komvux, Uppdrag orienteringskurs) uppgick under vårterminen till drygt 900 och under höstterminen till cirka 800. Siffrorna är jämförbara med föregående år. Andelen kvinnor under våren 2009 uppgick till 66 procent och motsvarande andel för männen var 34 procent. Under hösten uppgick andelen kvinnor till 63 procent och för männen till 37 procent.

Den huvudsakliga kursinriktningen under 2009 var allmän-teoretisk. Under våren valde 86 procent av kvinnorna och 77 procent av männen en sådan kursinriktning. Motsvarande andel för hösten var 79 respektive 66 procent.

#### **Uppdrag Övrigt**

Under 2009 var antalet deltagare cirka 5 500. Andelen kvinnor uppgick till 53 procent och andelen män till 47 procent. Under såväl vårterminen (35 procent) som höstterminen (25 procent) var det flest deltagare inom medicin, hälso- och sjukvård. För kurser med denna inriktning uppgick kvinnornas andel under våren till 43 procent och för männen till 27 procent.

Även under hösten föredrog kvinnorna en kurs inom medicin, hälso- och sjukvård (30 procent), medan männen föredrog en kurs med samhällsvetenskaplig inriktning (31 procent).

#### **Påbyggnadsutbildning**

Under 2009 uppgick antalet kursdeltagare till 190. Kvinnornas andel uppgick till 61 procent och för männen var andelen 39 procent. Under året valde 73 procent av männen en utbildning inriktad mot musik, och 49 procent av kvinnorna valde att studera inom området medicin, hälso- och sjukvård. Antalet deltagare har sedan 2008 ökat med 7 procent.

## Funktionsnedsättning och språkliga hinder

Folkhögskolorna har som mål att ha en hög grad av tillgänglighet för människor med olika typer av funktionsnedsättning. I de fall en deltagare har mer än en funktionsnedsättning har skolan rapporterat den funktionsnedsättning som inverkat mest på deltagarens livsföring. Andelen deltagare med funktionsnedsättning på långa kurser var 19 procent under 2009, vilket även var andelen under 2008. Invandrade med brister i svenska språket utgjorde 13 procent på de långa kurserna.

Antalet deltagare med funktionsnedsättning på långa och korta kurser har minskat med 900 sedan föregående år. På de korta kurserna har antalet personer med funktionsnedsättning minskat med tio procent, och på de långa kurserna uppgår minskningen till sex procent.

### Kursdeltagare med funktionsnedsättning eller brister i svenska språket. Antal

	Vt 2007	Ht 2007	Vt 2008	Ht 2008	Vt 2009	Ht 2009
<b>Långa kurser</b>						
Funktionsnedsättning	3 959	4 126	4 066	4 268	4 185	4 509
Språklig funktionsnedsättning <sup>1</sup>	987	950	929	999	1 031	1 106
<b>Summa funktionsnedsättningar</b>	<b>4 946</b>	<b>5 076</b>	<b>4 995</b>	<b>5 267</b>	<b>5 216</b>	<b>5 615</b>
Invandrade med brister i svenska språket	3 065	3 514	3 492	3 567	3 591	3 617
<b>Korta kurser</b>						
Funktionsnedsättning	6 403	7 276	6 236	7 060	5 897	5 970
Språklig funktionsnedsättning <sup>1</sup>	74	170	82	197	133	129
<b>Summa funktionsnedsättningar</b>	<b>6 477</b>	<b>7 446</b>	<b>6 318</b>	<b>7 257</b>	<b>6 030</b>	<b>6 099</b>
Invandrade med brister i svenska språket	1 130	447	469	190	726	345

1) Dyslexi.

## Distansutbildning

Under 2009 har drygt 750 kurser bedrivits som distansutbildning, under 2008 uppgick antalet till drygt 650. Antalet deltagare på kurser med distansutbildning har ökat med 18 procent sedan föregående år.

Det ämnesområde som dominerade på distanskurserna var *Beteendekunskap, humaniora*. Nästan en tredjedel av alla kvinnor och män valde en kurs med denna inriktning. Kurser inriktade mot *Annan ledarutbildning inklusive organisation* samlade flest antal deltagare.

Samhällsvetenskap valdes av 14 procent av deltagarna, där kvinnornas andel uppgick till 60 procent och andelen män var 40 procent. Den tredje största kursinriktningen var *Språk*, som 14 procent av deltagarna valde. För övrigt fanns det deltagare inom alla ämnesgrupper.

### Distansutbildning. Antal

Kurstyp	Vt 2009					Ht 2009				
	Antal kurser	Delta-gar-veckor	Delta-gare	Antal kvinnor	Antal män	Antal kurser	Delta-gar-veckor	Delta-gare	Antal kvinnor	Antal män
<b>Totalt</b>	<b>410</b>	<b>44 440</b>	<b>4 288</b>	<b>2 940</b>	<b>1 348</b>	<b>337</b>	<b>40 679</b>	<b>4 334</b>	<b>3 002</b>	<b>1 332</b>
Långa allmänna kurser	170	11 734	884	583	301	119	10 738	784	518	266
Långa särskilda kurser	214	31 745	3 002	2 106	896	194	29 178	3 209	2 277	932
Korta kurser	23	542	351	204	147	21	331	289	173	116
Öppen folkbildning	1	30	14	11	3	-	-	-	-	-
Övrig kursverksamhet	2	389	37	36	1	3	432	52	34	18

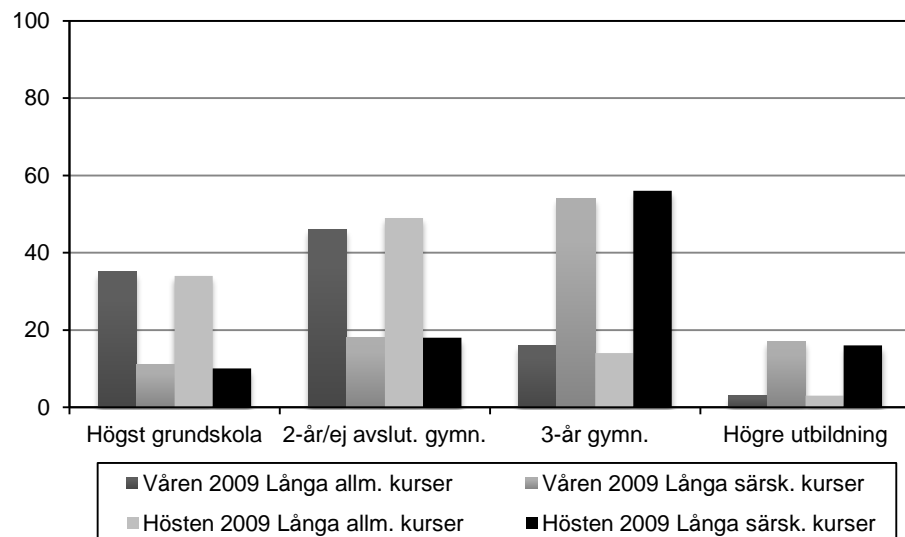


## Utbildningsbakgrund

På långa allmänna kurser under 2009 var utbildningsbakgrunden högst grundskolekompetens för 34 procent av deltagarna. Andelen med högst 2-årig gymnasieutbildning var under våren 81 procent (hösten 82 procent). Motsvarande andelar under 2008 uppgick till 78 procent för våren och 80 procent för hösten.

På långa särskilda kurser med bl.a. yrkesutbildningar, hade deltagarna däremot en högre utbildningsbakgrund. Mer än hälften av deltagarna under såväl våren som hösten hade en 3-årig gymnasieutbildning.

### Deltagare i långa folkhögskolekurser våren och hösten 2009 fördelade efter tidigare utbildning. Procent

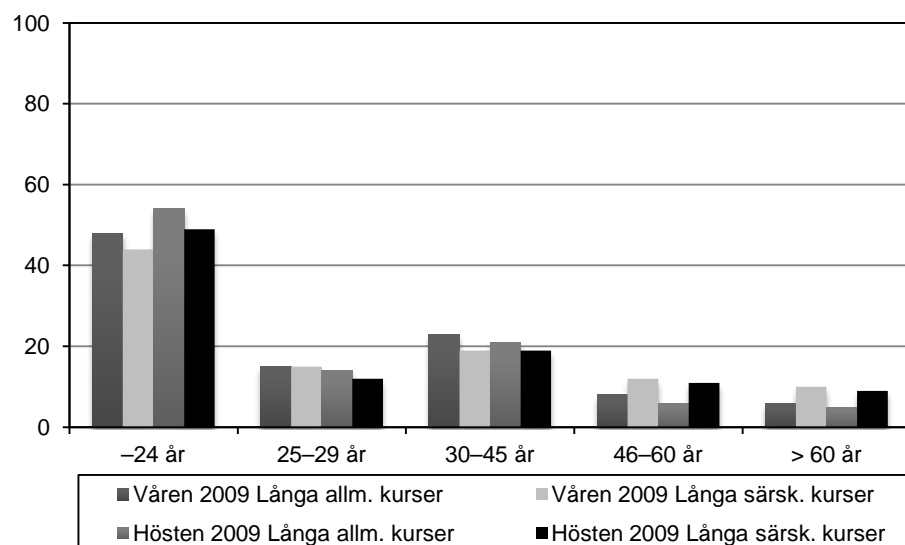


I tabellerna 2a och 2b redovisas tidigare högsta utbildning för deltagare på de långa kurserna.

## Åldersfördelning

Omkring hälften av deltagarna på de långa allmänna och särskilda kurserna var yngre än 25 år under såväl vår- som höstterminen.

### Deltagare i långa folkhögskolekurser våren och hösten 2009 fördelade efter ålder. Procent



I tabellerna 2a och 2b redovisas åldersfördelning för deltagare på de långa kurserna.

## Tabeller

## Teckenförklaring

Explanation of symbols

–	Noll	Zero
..	Uppgift inte tillgänglig eller för osäker för att anges	Data not available
.	Uppgift kan inte förekomma	Not applicable

## 1. Deltagare i statsbidragsberättigade folkhögskolekurser våren 2009 och hösten 2009

1. Participants in State subsidy folk high school courses in spring and autumn term 2009

Län	Våren 2009					Hösten 2009				
	Deltagare			Antal delt. veckor	Antal delt. långa kurser	Deltagare			Antal delt. veckor	Antal delt. långa kurser
	Antal Totalt	Antal Kvinnor	Antal Män			Antal Totalt	Antal Kvinnor	Antal Män		
<b>Riket</b>	<b>98 125</b>	<b>57 573</b>	<b>40 552</b>	<b>504 147</b>	<b>27 422</b>	<b>86 920</b>	<b>52 106</b>	<b>34 814</b>	<b>469 207</b>	<b>29 554</b>
<b>Stockholms län</b>	<b>20 042</b>	<b>10 957</b>	<b>9 085</b>	<b>88 168</b>	<b>4 713</b>	<b>16 356</b>	<b>9 194</b>	<b>7 162</b>	<b>80 940</b>	<b>5 042</b>
Runö	5 150	2 108	3 042	9 146	207	2 264	840	1 424	4 207	133
Lillsveds gymnastik och idrottsfolkhögskola	824	651	173	3 834	260	751	555	196	3 075	241
Jakobsbergs folkhögskola	1 297	947	350	3 460	165	874	595	279	4 747	304
Kaggeholms folkhögskola	284	167	117	4 217	208	360	209	151	4 462	263
Botkyrka folkhögskola	1 440	755	685	2 491	404	615	384	231	2 223	356
Södertörns folkhögskola	98	66	32	2 044	98	128	93	35	2 349	128
Birkagårdens folkhögskola	352	245	107	4 548	352	370	239	131	4 406	370
Långbro folkhögskola	135	117	18	1 955	99	181	143	38	2 677	156
Skeppsholmens folkhögskola	319	161	158	1 947	107	447	236	211	2 111	132
Långholmens folkhögskola	772	510	262	2 688	129	667	447	220	2 982	179
S: ta Birgittas folkhögskola	202	138	64	2 192	138	112	62	50	1 899	112
Stadsmissionens folkhögskola	208	158	50	2 991	138	351	243	108	2 388	136
MKFC Stockholms folkhögskola	395	255	140	8 270	393	336	208	128	7 201	336
Skarpnäcks folkhögskola	107	70	37	2 030	107	274	192	82	2 388	129
Alma folkhögskola	139	84	55	2 377	139	166	97	69	2 410	166
Röda korsets folkhögskola	220	192	28	2 624	153	174	143	31	2 291	136
Ågesta folkhögskola	578	347	231	2 783	148	531	325	206	2 774	213
Hagabergs folkhögskola	600	376	224	3 818	256	935	577	358	3 853	276
Folkhögskolan Vårdinge by	213	144	69	3 311	160	147	98	49	2 217	128
Tollare folkhögskola	2 061	1 335	726	3 553	201	2 308	1 384	924	4 372	299
Sundbybergs folkhögskola	281	197	84	3 754	199	244	161	83	3 526	216
Bosöns folkhögskola	2 021	637	1 384	3 957	122	1 498	484	1 014	3 464	143
Lidingö folkhögskola	1 172	594	578	3 062	128	1 596	848	748	3 122	140
Väddö folkhögskola	236	145	91	3 112	179	355	234	121	2 464	151
Sigtuna folkhögskola	938	558	380	4 004	223	672	397	275	3 332	199
<b>Uppsala län</b>	<b>1 391</b>	<b>918</b>	<b>473</b>	<b>7 559</b>	<b>396</b>	<b>1 344</b>	<b>922</b>	<b>422</b>	<b>6 748</b>	<b>395</b>
Nordens folkhögskola	207	141	66	3 773	207	185	132	53	2 874	185
Wiks folkhögskola	1 184	777	407	3 786	189	1 159	790	369	3 874	210
<b>Södermanlands län</b>	<b>3 094</b>	<b>1 940</b>	<b>1 154</b>	<b>17 297</b>	<b>866</b>	<b>3 104</b>	<b>1 834</b>	<b>1 270</b>	<b>15 168</b>	<b>877</b>
Kjesätters folkhögskola	1 017	542	475	2 480	95	911	456	455	2 183	80
Nyköpings folkhögskola	172	114	58	2 899	155	197	136	61	2 608	172
Åsa folkhögskola	1 020	710	310	4 759	284	788	513	275	3 446	249
Eskilstuna folkhögskola	435	317	118	4 296	198	463	324	139	4 149	231
Stensunds folkhögskola	450	257	193	2 863	134	745	405	340	2 782	145
<b>Östergötlands län</b>	<b>4 056</b>	<b>1 780</b>	<b>2 276</b>	<b>27 452</b>	<b>1 443</b>	<b>2 201</b>	<b>1 478</b>	<b>723</b>	<b>22 844</b>	<b>1 420</b>
Liljeholmens folkhögskola	368	243	125	6 159	322	372	246	126	5 146	341
Mo Gårds folkhögskola	84	47	37	1 848	84	97	53	44	1 746	97
Valla folkhögskola	502	313	189	4 388	212	323	217	106	3 262	194
Lunneveds folkhögskola	152	84	68	3 213	152	171	100	71	2 860	171
Marieborgs folkhögskola	915	623	292	5 083	263	786	557	229	4 534	252
Bona folkhögskola	256	154	102	2 887	140	215	132	83	2 226	128
Vadstena folkhögskola	1 779	316	1 463	3 874	270	237	173	64	3 070	237

Tabell 1 (forts.)

Län	Våren 2009					Hösten 2009				
	Deltagare			Antal delt. veckor	Antal delt. långa kurser	Deltagare			Antal delt. veckor	Antal delt. långa kurser
	Antal Totalt	Antal Kvinnor	Antal Män			Antal Totalt	Antal Kvinnor	Antal Män		
<b>Jönköpings län</b>	<b>3 402</b>	<b>2 098</b>	<b>1 304</b>	<b>34 133</b>	<b>1 860</b>	<b>5 484</b>	<b>3 135</b>	<b>2 349</b>	<b>35 723</b>	<b>2 132</b>
Mullsjö folkhögskola	749	471	278	3 577	215	1 640	890	750	4 019	227
Södra Vätterbygdens folkhögskola	329	181	148	4 961	260	804	482	322	5 374	277
Braheskolan/Visingsö folkhögskola	336	249	87	4 536	246	772	477	295	4 548	267
Sörängens folkhögskola	184	135	49	3 356	184	200	142	58	3 139	200
Viebäcks folkhögskola	289	194	95	3 504	222	417	254	163	4 712	336
Folkhögskolan i Värnamo	204	141	63	3 510	204	198	122	76	3 105	198
Ädelfors folkhögskola	1 028	565	463	5 783	270	1 128	576	552	5 519	302
Mariannelunds folkhögskola	165	89	76	3 087	156	205	127	78	3 392	205
Sommenbygdens folkhögskola	118	73	45	1 819	103	120	65	55	1 915	120
<b>Kronobergs län</b>	<b>904</b>	<b>567</b>	<b>337</b>	<b>8 849</b>	<b>462</b>	<b>919</b>	<b>588</b>	<b>331</b>	<b>9 587</b>	<b>617</b>
Grimslövs folkhögskola	242	174	68	2 420	106	183	120	63	2 811	183
Markaryds folkhögskola	131	84	47	2 687	131	158	95	63	2 836	154
S: t Sigfrids folkhögskola	531	309	222	3 742	225	578	373	205	3 940	280
<b>Kalmar län</b>	<b>3 223</b>	<b>1 993</b>	<b>1 230</b>	<b>16 372</b>	<b>904</b>	<b>3 516</b>	<b>2 229</b>	<b>1 287</b>	<b>15 493</b>	<b>1 020</b>
Ölands folkhögskola	416	301	115	2 906	166	378	249	129	3 153	192
Högalids folkhögskola	978	496	482	3 452	153	455	287	168	2 925	176
Oskarshamns folkhögskola	830	559	271	3 119	185	288	199	89	2 656	198
Gamleby folkhögskola	560	364	196	3 667	195	1 876	1 161	715	3 360	189
Vimmerby folkhögskola	439	273	166	3 228	205	519	333	186	3 399	265
<b>Gotlands län</b>	<b>788</b>	<b>530</b>	<b>258</b>	<b>4 917</b>	<b>313</b>	<b>828</b>	<b>564</b>	<b>264</b>	<b>4 516</b>	<b>364</b>
Gotlands läns folkhögskola	788	530	258	4 917	313	828	564	264	4 516	364
<b>Blekinge län</b>	<b>2 257</b>	<b>1 275</b>	<b>982</b>	<b>10 919</b>	<b>607</b>	<b>2 421</b>	<b>1 415</b>	<b>1 006</b>	<b>9 605</b>	<b>579</b>
Jämshögs folkhögskola	402	278	124	3 244	195	376	258	118	2 718	146
Litorina folkhögskola	673	334	339	1 997	129	430	222	208	1 898	140
Blekinge läns folkhögskola	435	239	196	3 380	196	522	303	219	2 951	217
Valjevikens folkhögskola	747	424	323	2 298	87	1 093	632	461	2 038	76
<b>Skåne län</b>	<b>7 150</b>	<b>4 179</b>	<b>2 971</b>	<b>65 413</b>	<b>3 259</b>	<b>6 796</b>	<b>3 884</b>	<b>2 912</b>	<b>59 627</b>	<b>3 605</b>
Fridhems folkhögskola	1 016	727	289	5 505	227	240	123	117	4 294	240
Folkhögskolan Hvilan	185	101	84	3 468	185	252	144	108	4 124	252
Östra Grevie folkhögskola	321	253	68	6 497	321	337	265	72	6 066	337
Glimåkra folkhögskola	499	326	173	4 116	218	545	333	212	3 944	305
Skurups folkhögskola	255	147	108	5 088	255	255	140	115	3 792	255
Österlens folkhögskola	295	176	119	4 717	236	364	210	154	3 832	197
Malmö folkhögskola	229	147	82	3 101	161	351	184	167	2 287	135
Kvarnby folkhögskola	676	293	383	3 216	190	544	287	257	3 137	249
Hyllie Park folkhögskola	167	73	94	3 148	167	149	76	73	2 385	149
S: ta Maria folkhögskola	616	368	248	2 563	118	253	164	89	2 107	122
Glokala folkhögskolan i Malmö	169	88	81	2 108	108	348	181	167	1 912	125
Örenäs folkhögskola	786	247	539	1 919	78	848	416	432	1 721	87
Sundsgårdens folkhögskola	689	435	254	4 819	278	743	493	250	4 590	284
Eslövs folkhögskola	245	147	98	4 052	188	266	110	156	4 049	233
Önnestads folkhögskola	245	184	61	5 062	234	350	229	121	5 234	297
Furuboda folkhögskola	421	223	198	1 735	73	713	357	356	2 313	108
Nordvästra Skånes folkhögskola	336	244	92	4 299	222	238	172	66	3 840	230
<b>Hallands län</b>	<b>1 693</b>	<b>1 016</b>	<b>677</b>	<b>7 010</b>	<b>395</b>	<b>1 802</b>	<b>1 131</b>	<b>671</b>	<b>7 886</b>	<b>475</b>
Katrinebergs folkhögskola	1 431	809	622	4 289	253	1 509	901	608	4 551	284
Löftadalens folkhögskola	262	207	55	2 721	142	293	230	63	3 335	191
<b>Västra Götalands län</b>	<b>14 874</b>	<b>8 290</b>	<b>6 584</b>	<b>63 560</b>	<b>3 588</b>	<b>11 684</b>	<b>6 872</b>	<b>4 812</b>	<b>58 958</b>	<b>3 699</b>
Wendelsbergs folkhögskola	755	398	357	4 074	175	1 679	872	807	3 950	262
Billströmska folkhögskolan	908	437	471	2 470	124	666	428	238	2 594	181
Grebbestads folkhögskola	212	142	70	1 881	101	388	262	126	2 186	122
Dalslands folkhögskola	215	115	100	3 135	176	196	101	95	3 153	178
Helsjöns folkhögskola	288	200	88	2 646	155	239	145	94	2 726	165
Vara folkhögskola	1 771	957	814	2 846	106	1 086	608	478	2 342	115
Göteborgs folkhögskola	344	215	129	6 378	344	340	186	154	5 564	340
Kvinnofolkhögskolan	745	714	31	3 532	199	481	481	–	2 717	165

Tabell 1 (forts.)

Län	Våren 2009					Hösten 2009				
	Deltagare			Antal delt. veckor	Antal delt. långa kurser	Deltagare			Antal delt. veckor	Antal delt. långa kurser
	Antal Totalt	Antal Kvinnor	Antal Män			Antal Totalt	Antal Kvinnor	Antal Män		
Finska folkhögskolan	225	175	50	2 606	161	187	161	26	2 191	131
Arb. Rörelsens folkhögskola	661	341	320	2 285	129	486	238	248	2 566	149
Folkhögskolan Angered	270	168	102	2 199	122	109	86	23	1 582	109
Nordiska folkhögskolan	354	222	132	3 908	226	451	318	133	4 073	263
Ljungskile folkhögskola	1 855	968	887	5 361	227	1 142	695	447	4 811	245
Hjälmarreds folkhögskola	306	220	86	3 443	306	318	222	96	3 217	177
Fristads folkhögskola	829	490	339	3 525	237	431	269	162	2 753	200
Viskadalens folkhögskola	3 431	1 428	2 003	4 490	293	1 961	898	1 063	3 503	320
Axevalla folkhögskola	722	422	300	2 870	127	865	477	388	2 795	140
Hjo folkhögskola	275	177	98	3 362	242	261	165	96	2 995	233
Hellidens folkhögskola	708	501	207	2 549	138	398	260	138	3 240	204
<b>Värmlands län</b>	<b>2 051</b>	<b>1 359</b>	<b>692</b>	<b>19 500</b>	<b>1 069</b>	<b>1 933</b>	<b>1 366</b>	<b>567</b>	<b>16 687</b>	<b>1 073</b>
Klarälvdalens folkhögskola	324	205	119	3 991	212	167	105	62	2 507	156
Geijerskolan	139	82	57	2 803	139	386	269	117	2 156	122
Kyrkeruds folkhögskola	304	216	88	2 170	100	378	308	70	1 768	93
Molkoms folkhögskola	246	165	81	3 652	174	255	181	74	3 371	193
Kristinehamns folkhögskola	602	380	222	3 425	280	495	326	169	3 228	306
Ingesunds folkhögskola	436	311	125	3 459	164	252	177	75	3 657	203
<b>Örebro län</b>	<b>2 030</b>	<b>1 299</b>	<b>731</b>	<b>16 763</b>	<b>917</b>	<b>1 973</b>	<b>1 196</b>	<b>777</b>	<b>16 838</b>	<b>1 038</b>
Kävesta folkhögskola	265	189	76	3 398	162	173	110	63	2 966	173
Hällefors folkhögskola	396	261	135	2 150	117	155	114	41	2 698	155
Örebro folkhögskola	106	64	42	2 113	106	162	92	70	2 692	162
Karlskoga folkhögskola	726	458	268	4 717	282	956	556	400	4 120	295
Fellingsbro folkhögskola	537	327	210	4 385	250	527	324	203	4 362	253
<b>Västmanlands län</b>	<b>2 790</b>	<b>1 999</b>	<b>791</b>	<b>9 204</b>	<b>587</b>	<b>1 756</b>	<b>1 193</b>	<b>563</b>	<b>8 552</b>	<b>558</b>
Skinnskattebergs folkhögskola	639	338	301	2 165	128	597	319	278	2 182	124
Hästsportens folkhögskola	1 556	1 197	359	2 418	229	714	554	160	1 956	165
Västerås folkhögskola	120	98	22	2 150	120	120	86	34	1 900	120
Tärna folkhögskola	475	366	109	2 471	110	325	234	91	2 514	149
<b>Dalarnas län</b>	<b>3 599</b>	<b>2 430</b>	<b>1 169</b>	<b>23 327</b>	<b>1 212</b>	<b>1 780</b>	<b>1 104</b>	<b>676</b>	<b>5 142</b>	<b>381</b>
Malungs folkhögskola	316	200	116	2 246	129	639	428	211	2 139	122
Leksands folkhögskola	173	134	39	3 320	152	163	119	44	2 787	163
Västanviks folkhögskola	554	365	189	1 566	58	502	332	170	1 812	94
Mora folkhögskola	454	370	84	3 546	197	194	146	48	2 870	194
Fornby folkhögskola	237	194	43	3 434	164	337	250	87	2 799	158
Sjöviks folkhögskola	480	300	180	6 177	337	560	318	242	5 795	327
Brunnsviks folkhögskola	1 385	867	518	3 038	175	1 780	1 104	676	5 142	381
<b>Gävleborgs län</b>	<b>5 179</b>	<b>3 241</b>	<b>1 938</b>	<b>16 192</b>	<b>851</b>	<b>3 528</b>	<b>2 261</b>	<b>1 267</b>	<b>14 750</b>	<b>927</b>
PRO: s folkhögskola	2 074	1 347	727	2 579	113	1 376	948	428	2 191	124
Västerbergs folkhögskola	437	335	102	3 411	252	354	249	105	3 413	236
Färnebo folkhögskola	376	261	115	1 801	94	728	411	317	2 141	134
Bollnäs folkhögskola	2 070	1 127	943	4 996	198	827	471	356	4 317	236
Forsa folkhögskola	222	171	51	3 405	194	243	182	61	2 688	197
<b>Västernorrlands län</b>	<b>2 733</b>	<b>1 644</b>	<b>1 089</b>	<b>16 708</b>	<b>1 159</b>	<b>2 601</b>	<b>1 523</b>	<b>1 078</b>	<b>15 378</b>	<b>1 177</b>
Ålsta folkhögskola	620	430	190	3 161	151	544	347	197	2 829	191
Härnösands folkhögskola	636	371	265	4 198	226	979	585	394	4 292	270
Höga folkhögskola	821	448	373	2 942	247	495	241	254	2 550	182
Mellansjö folkhögskola	321	188	133	3 805	305	327	198	129	2 797	278
Hampnäs folkhögskola	335	207	128	2 602	230	256	152	104	2 910	256
<b>Jämtlands län</b>	<b>2 290</b>	<b>1 483</b>	<b>807</b>	<b>8 986</b>	<b>552</b>	<b>2 156</b>	<b>1 382</b>	<b>774</b>	<b>8 012</b>	<b>581</b>
Birka folkhögskola	932	653	279	4 026	246	865	589	276	3 792	268
Hällands folkhögskola	1 004	574	430	3 050	145	908	534	374	2 831	152
Bäckedals folkhögskola	354	256	98	1 910	161	383	259	124	1 389	161
<b>Västerbottens län</b>	<b>6 415</b>	<b>3 566</b>	<b>2 849</b>	<b>20 525</b>	<b>1 113</b>	<b>6 111</b>	<b>3 543</b>	<b>2 568</b>	<b>19 261</b>	<b>1 210</b>
Vindelns folkhögskola	386	244	142	3 007	170	275	172	103	2 522	145
Dalkarlså folkhögskola	178	98	80	2 651	136	162	94	68	1 700	101
Storumans folkhögskola	425	225	200	2 628	108	401	224	177	2 386	124
Strömbäcks folkhögskola	654	389	265	3 512	181	642	348	294	3 277	197
Medlefors folkhögskola	3 297	1 642	1 655	3 838	193	3 425	1 898	1 527	4 598	275
Solviks folkhögskola	235	116	119	2 767	165	269	146	123	2 965	219
Edelviks folkhögskola	1 240	852	388	2 122	160	937	661	276	1 813	149

Tabell 1 (forts.)

Län	Våren 2009					Hösten 2009				
	Deltagare			Antal delt. veckor	Antal delt. långa kurser	Deltagare			Antal delt. veckor	Antal delt. långa kurser
	Antal Totalt	Antal Kvinnor	Antal Män			Antal Totalt	Antal Kvinnor	Antal Män		
<b>Norrbottens län</b>	<b>8 164</b>	<b>5 009</b>	<b>3 155</b>	<b>21 293</b>	<b>1 156</b>	<b>6 232</b>	<b>3 699</b>	<b>2 533</b>	<b>19 290</b>	<b>1 326</b>
Kalix folkhögskola	519	324	195	3 468	177	288	190	98	2 960	227
Tornedalens folkhögskola	1 626	916	710	1 613	65	406	192	214	1 814	152
Älvsby folkhögskola	1 534	958	576	2 477	58	1 236	602	634	2 041	85
Sunderby folkhögskola	2 035	1 185	850	4 612	261	1 617	1 037	580	3 808	258
Framnäs folkhögskola	951	600	351	3 563	188	1 228	640	588	3 243	187
Sverigefinska folkhögskolan	755	510	245	2 933	275	633	436	197	2 185	222
Malmfältens folkhögskola	744	516	228	2 627	132	824	602	222	3 239	195

## 2. Kurstyp fördelat efter deltagarveckor, deltagare och termin, antal och procent

2. Type of course by study weeks, participants and term, member and per cent

Kurstyp	Vt 2009				Ht 2009			
	Delta- gar- veckor	Pro- cent	Delta- gare	Pro- cent	Delta- gar- veckor	Pro- cent	Delta- gare	Pro- cent
<b>Totalt</b>	<b>533 165</b>	<b>100,0</b>	<b>100 760</b>	<b>100,0</b>	<b>495 980</b>	<b>100,0</b>	<b>89 677</b>	<b>100,0</b>
Långa allmänna kurser	220 174	41,3	12 155	12,1	204 343	41,2	12 904	14,4
Långa särskilda kurser	238 619	44,8	15 267	15,1	226 253	45,6	16 650	18,6
Korta kurser	38 670	7,2	58 342	57,9	37 245	7,5	51 232	57,1
Öppen folkbildning	2 111	0,4	9 786	9,7	1 366	0,3	6 134	6,8
Uppdragsutbildningar	31 970	6,0	5 177	5,1	25 430	5,1	2 663	3,0
Påbyggnadsutbildning	1 621	0,3	93	0,1	1 343	0,3	94	0,1

## 2a. Deltagare i folkhögskolekurser våren 2009 fördelade efter kurstyp

### 2a. Participants in folk high school courses in spring term 2009 by type of course

Kurstyp	Del- tagar- veckor	Deltagare				Åldersgrupper					
		Antal				< 18 år	18-24 år	25-29 år	30-45 år	46-60 år	> 60 år
		Totalt	Kvinnor	Män	Invand- rade						
<b>Alla kurstyper</b>	<b>533 165</b>	<b>100 760</b>	<b>59 289</b>	<b>41 471</b>	<b>5 147</b>	<b>240</b>	<b>12 399</b>	<b>4 099</b>	<b>5 754</b>	<b>2 737</b>	<b>2 286</b>
Långa allmänna kurser	220 174	12 155	7 620	4 535	3 809	.	5 886	1 862	2 775	915	717
Långa särskilda kurser	238 619	15 267	10 188	5 079	1 338	239	6 470	2 229	2 965	1 800	1 564
<b>Summa långa kurser</b>	<b>458 793</b>	<b>27 422</b>	<b>17 808</b>	<b>9 614</b>	<b>5 147</b>	<b>239</b>	<b>12 356</b>	<b>4 091</b>	<b>5 740</b>	<b>2 715</b>	<b>2 281</b>
Korta kurser (1–14 dagar)	38 670	58 342	33 951	24 391	..	..	..	..	..	..	..
Öppen folkbildning	2 111	9 786	4 760	5 026	..	..	..	..	..	..	..
Individuella gymnasieprogram	3 733	179	92	87	..	..	..	..	..	..	..
Länsarb.nämnd/arb.förmedl.	1 766	131	63	68	..	..	..	..	..	..	..
Kommuner	7 126	550	292	258	..	..	..	..	..	..	..
Övrig uppdragsutbildning	10 760	3 852	1 924	1 928	..	..	..	..	..	..	..
Uppdrag kommunen	4 188	229	171	58	..	..	..	..	..	..	..
Uppdrag komvux	72	3	3	–	..	..	..	..	..	..	..
Uppdrag orienteringskurs	4 325	173	160	13	..	..	..	..	..	..	..
Påbyggnadsutbildning	1 621	93	65	28	–	1	43	8	14	22	5

Kurstyp	Tidigare utbildning					
	Ej gr. skola	Gr. skola	Ej av- slut. gy.	2-år skola	3-år skola	Högre utb.
<b>Alla kurstyper</b>	<b>2 808</b>	<b>3 045</b>	<b>5 303</b>	<b>3 103</b>	<b>10 272</b>	<b>2 984</b>
Långa allmänna kurser	2 012	2 232	4 024	1 570	1 904	413
Långa särskilda kurser	796	810	1 275	1 523	8 307	2 556
<b>Summa långa kurser</b>	<b>2 808</b>	<b>3 042</b>	<b>5 299</b>	<b>3 093</b>	<b>10 211</b>	<b>2 969</b>
Korta kurser (1–14 dagar)	..	..	..	..	..	..
Öppen folkbildning	..	..	..	..	..	..
Individuella gymnasieprogram	..	..	..	..	..	..
Länsarb.nämnd/arb.förmedl.	..	..	..	..	..	..
Kommuner	..	..	..	..	..	..
Övrig uppdragsutbildning	..	..	..	..	..	..
Uppdrag kommunen	..	..	..	..	..	..
Uppdrag komvux	..	..	..	..	..	..
Uppdrag orienteringskurs	..	..	..	..	..	..
Påbyggnadsutbildning	–	3	4	10	61	15

**2b. Deltagare i folkhögskolekurser hösten 2009 fördelade efter kursstyp****2b. Participants in folk high school courses in autumn term 2009 by type of course**

Kurstyp	Del- tagar- veckor	Deltagare				Åldersgrupper					
		Antal				< 18 år	18-24 år	25-29 år	30-45 år	46-60 år	> 60 år
		Totalt	Kvinnor	Män	Invand- rade						
<b>Alla kursstyper</b>	<b>495 980</b>	<b>89 677</b>	<b>53 727</b>	<b>35 950</b>	<b>5 242</b>	<b>221</b>	<b>15 037</b>	<b>3 903</b>	<b>5 869</b>	<b>2 593</b>	<b>2 025</b>
Långa allmänna kurser	204 343	12 904	7 822	5 082	3 866	.	6 980	1 820	2 702	799	603
Långa särskilda kurser	226 253	16 650	10 915	5 735	1 373	221	7 996	2 078	3 151	1 786	1 418
<b>Summa långa kurser</b>	<b>430 596</b>	<b>29 554</b>	<b>18 737</b>	<b>10 817</b>	<b>5 239</b>	<b>221</b>	<b>14 976</b>	<b>3 898</b>	<b>5 853</b>	<b>2 585</b>	<b>2 021</b>
Korta kurser (1–14 dagar)	37 245	51 232	29 832	21 400	..	..	..	..	..	..	..
Öppen folkbildning	1 366	6 134	3 537	2 597	..	..	..	..	..	..	..
Individuella gymnasieprogram	2 908	179	83	96	..	..	..	..	..	..	..
Länsarb.nämnd/arb.förmedl.	1 301	85	32	53	..	..	..	..	..	..	..
Kommuner	6 031	461	228	233	..	..	..	..	..	..	..
Övrig uppdragsutbildning	9 432	1 611	959	652	..	..	..	..	..	..	..
Uppdrag kommunen	2 298	154	110	44	..	..	..	..	..	..	..
Uppdrag komvux	–	–	–	–	..	..	..	..	..	..	..
Uppdrag orienteringskurs	3 460	173	160	13	..	..	..	..	..	..	..
Påbyggnadsutbildning	1 343	94	49	45	3	–	61	5	16	8	4

Kurstyp	Tidigare utbildning					
	Ej gr. skola	Gr. skola	Ej av- slut. gy.	2-år gy. skola	3-år gy. skola	Högre utb.
<b>Alla kursstyper</b>	<b>2 918</b>	<b>3 184</b>	<b>6 344</b>	<b>3 003</b>	<b>11 092</b>	<b>3 107</b>
Långa allmänna kurser	2 086	2 326	4 883	1 479	1 772	358
Långa särskilda kurser	832	855	1 447	1 519	9 262	2 735
<b>Summa långa kurser</b>	<b>2 918</b>	<b>3 181</b>	<b>6 330</b>	<b>2 998</b>	<b>11 034</b>	<b>3 093</b>
Korta kurser (1–14 dagar)	..	..	..	..	..	..
Öppen folkbildning	..	..	..	..	..	..
Individuella gymnasieprogram	..	..	..	..	..	..
Länsarb.nämnd/arb.förmedl.	..	..	..	..	..	..
Kommuner	..	..	..	..	..	..
Övrig uppdragsutbildning	..	..	..	..	..	..
Uppdrag kommunen	..	..	..	..	..	..
Uppdrag komvux	..	..	..	..	..	..
Uppdrag orienteringskurs	..	..	..	..	..	..
Påbyggnadsutbildning	.	3	14	5	58	14

### 3. Deltagare i statsbidragsberättigade folkhögskolekurser våren och hösten 2009

#### 3. Participants in folk high school courses spring and autumn term 2009

Kurstyp/inriktning	Våren 2009				Hösten 2009			
	Totalt	Kön		Invand- rade	Totalt	Kön		Invand- rade
		Kvinnor	Män			Kvinnor	Män	
<b>Långa allmänna kurser</b>	<b>12 155</b>	<b>7 620</b>	<b>4 535</b>	<b>3 809</b>	<b>12 904</b>	<b>7 822</b>	<b>5 082</b>	<b>3 866</b>
Allmän, bred ämnesinriktning	8 352	5 140	3 212	2 522	8 731	5 196	3 535	2 493
Allmän, dominerad av basämnena	2 335	1 527	808	853	2 582	1 623	959	968
Beteendekunskap, humaniora	194	125	69	3	179	112	67	7
Estetiska ämnen	206	116	90	13	287	169	118	23
Företagsekonomi, handel och kontor	39	24	15	22	81	46	35	19
Matematik, naturvetenskap	118	69	49	18	172	96	76	24
Medicin, hälso- och sjukvård	129	87	42	13	132	93	39	6
Samhällsvetenskap	133	72	61	75	212	120	92	75
Språk	364	282	82	261	336	246	90	226
Teknik	147	89	58	3	12	2	10	–
Övriga ämnen	138	89	49	26	180	119	61	25
<b>Långa särskilda kurser</b>	<b>15 267</b>	<b>10 188</b>	<b>5 079</b>	<b>1 338</b>	<b>16 650</b>	<b>10 915</b>	<b>5 735</b>	<b>1 373</b>
Allmän, bred ämnesinriktning	176	127	49	11	283	190	93	77
Allmän, dominerad av basämnena	39	18	21	1	106	51	55	24
Beteendekunskap, humaniora	3 584	2 278	1 306	238	4 303	2 674	1 629	270
Estetiska ämnen	5 597	3 665	1 932	240	5 573	3 589	1 984	215
Företagsekonomi, handel och kontor	173	117	56	3	154	104	50	1
Matematik, naturvetenskap	299	195	104	7	303	158	145	13
Medicin, hälso- och sjukvård	1 119	881	238	48	1 299	1 005	294	132
Samhällsvetenskap	2 247	1 498	749	249	2 292	1 548	744	160
Språk	1 283	956	327	468	1 438	1 088	350	435
Teknik	287	153	134	31	375	199	176	6
Övriga ämnen	463	300	163	42	524	309	215	40
<b>Korta kurser</b>	<b>58 342</b>	<b>33 951</b>	<b>24 391</b>	<b>..</b>	<b>51 232</b>	<b>29 832</b>	<b>21 400</b>	<b>..</b>
Allmän, bred ämnesinriktning	351	214	137	..	167	125	42	..
Allmän, dominerad av basämne	47	30	17	..	24	20	4	..
Beteendekunskap, humaniora	17 440	9 792	7 648	..	15 276	8 337	6 939	..
Estetiska ämnen	9 134	6 108	3 026	..	8 659	5 645	3 014	..
Företagsekonomi, handel och kontor	432	250	182	..	430	221	209	..
Matematik, naturvetenskap	1667	1 034	633	..	1 380	917	463	..
Medicin, hälso- och sjukvård	5 051	3 372	1 679	..	4 559	3 141	1 418	..
Samhällsvetenskap	19 107	9 920	9 187	..	14 885	7 973	6 912	..
Språk	1 556	1 048	508	..	1 728	1 185	543	..
Teknik	1 035	567	468	..	862	429	433	..
Övriga ämnen	2 522	1 616	906	..	3 262	1 839	1 423	..
<b>Öppen folkbildning</b>	<b>9 786</b>	<b>4 760</b>	<b>5 026</b>	<b>..</b>	<b>6 134</b>	<b>3 537</b>	<b>2 597</b>	<b>..</b>
Beteendekunskap, humaniora	2 303	506	1 797	..	1 538	770	768	..
Estetiska ämnen	1 751	1 090	661	..	2 293	1 436	857	..
Företagsekonomi, handel och kontor	145	70	75	..	162	43	119	..
Matematik, naturvetenskap	183	85	98	..	228	125	103	..
Medicin, hälso- och sjukvård	465	255	210	..	204	116	88	..
Samhällsvetenskap	3 541	1 823	1 718	..	1 093	684	409	..
Språk	817	562	255	..	269	144	125	..
Teknik	60	31	29	..	130	68	62	..
Övriga ämnen	521	338	183	..	217	151	66	..



#### 4. Deltagare med funktionsnedsättning i statsbidragsberättigade folkhögskolekurser våren och hösten 2009 efter kurstyp och funktionsnedsättning

#### 4. Disabled participants in State subsidy folk high school courses spring and autumn term 2009

Typ av funktionsnedsättning	Våren 2009						Total	Procent
	Långa allmänna kurser	Långa särskilda kurser	Korta kurser	Öppen folkbildning	Kulturprogram			
<b>Summa total</b>	<b>6 249</b>	<b>2 558</b>	<b>6 633</b>	<b>123</b>	<b>4</b>	<b>15 567</b>	<b>100,0</b>	
Rörelsehinder	134	135	662	19	–	950	6,1	
Synskada	24	108	959	7	–	1 098	7,1	
Hörselskada	33	76	776	–	–	885	5,7	
Döv	72	16	320	16	–	424	2,7	
Dövblind	20	13	102	–	–	135	0,9	
Utvecklingsstörning	317	176	911	–	–	1 404	9,0	
Hjärnskada i vuxen ålder	63	41	100	56	–	260	1,7	
Psyiskt funktionshinder	1 089	686	471	–	–	2 246	14,4	
Medicinskt funktionshinder	312	315	1 304	21	–	1 952	12,5	
Asperger, DAMP m.fl.	436	119	173	–	–	728	4,7	
<b>Summa</b>	<b>2 500</b>	<b>1 685</b>	<b>5 778</b>	<b>119</b>	<b>–</b>	<b>10 082</b>	<b>64,8</b>	
Dyslexi <sup>1</sup>	750	281	131	2	3	1 167	7,5	
Invandrade med brister i svenska språket	2 999	592	724	2	1	4 318	27,7	

Typ av funktionsnedsättning	Hösten 2009					Total	Procent
	Långa allmänna kurser	Långa särskilda kurser	Korta kurser	Öppen folkbildning	Kulturprogram		
<b>Summa total</b>	<b>6 384</b>	<b>2 848</b>	<b>6 335</b>	<b>109</b>	<b>138</b>	<b>15 814</b>	<b>100,0</b>
Rörelsehinder	95	228	1 331	6	37	1 697	10,7
Synskada	25	89	929	–	–	1 043	6,6
Hörselskada	45	69	424	4	17	559	3,5
Döv	87	17	130	86	–	320	2,0
Dövblind	23	12	96	–	–	131	0,8
Utvecklingsstörning	363	217	896	–	1	1 450	9,2
Hjärnskada i vuxen ålder	48	44	60	7	–	159	1,0
Psyiskt funktionshinder	1 083	659	476	6	3	2 227	14,1
Medicinskt funktionshinder	271	400	1 483	–	16	2 170	13,7
Asperger, DAMP m.fl.	538	196	63	–	–	797	5,0
<b>Summa</b>	<b>2 578</b>	<b>1 931</b>	<b>5 861</b>	<b>109</b>	<b>74</b>	<b>10 553</b>	<b>66,7</b>
Dyslexi <sup>1</sup>	772	334	129	–	30	1 265	8,0
Invandrade med brister i svenska språket	3 034	583	345	–	34	3 996	25,3

1) Språkligt funktionshinder.

## 5. Deltagare i folkhögskolekurser våren och hösten 2009 efter län och huvudmannagrupp

5. Participants in folk high school courses in spring and autumn term 2009 by county and principal organizer group

Län	Landstingsregioner						Rörelsefolkhögskolor					
	Del- tagar- veckor	Deltagare				Del- tagare långa kurser	Del- tagar- veckor	Deltagare				Del- tagare långa kurser
		Totalt	Kvin- nor	Män	In- vand- rade			Totalt	Kvin- nor	Män	In- vand- rade	
<b>Våren 2009</b>												
<b>Totalt</b>	<b>152 631</b>	<b>26 278</b>	<b>15 884</b>	<b>10 394</b>	<b>1 503</b>	<b>7 964</b>	<b>380 534</b>	<b>74 482</b>	<b>43 405</b>	<b>31 077</b>	<b>5 761</b>	<b>19 551</b>
Stockholm	.	.	.	.	.	.	86 472	17 910	10 145	7 765	1 431	4 713
Uppsala	3 786	1 184	777	407	71	189	3 792	208	142	66	17	207
Södermanland	9 097	1 457	1 029	428	212	482	8 387	2 080	1 157	923	70	384
Östergötland	3 469	165	91	74	3	152	27 864	4 504	2 197	2 307	471	1 291
Jönköping	6 866	388	276	112	35	388	28 312	3 066	1 859	1 207	186	1 472
Kronoberg	2 907	403	317	86	5	106	6 429	662	393	269	81	356
Kalmar	16 671	2 917	1 531	1 386	76	719	3 119	830	559	271	23	185
Gotland	4 917	788	530	258	11	313	.	.	.	.	.	.
Blekinge	3 455	447	251	196	12	196	7 945	1 880	1 076	804	72	411
Skåne	.	.	.	.	.	.	70 214	7 496	4 480	3 016	849	3 259
Halland	7 010	1 693	1 016	677	80	395	.	.	.	.	.	.
Västra Götaland	23 876	5 632	2 814	2 818	465	1 088	44 963	10 758	6 037	4 721	1 045	2 500
Värmland	17 079	2 065	1 383	682	157	930	4 035	195	111	84	14	195
Örebro	7 909	937	565	372	57	412	9 895	1 290	814	476	140	505
Västmanland	2 471	475	366	109	3	110	6 733	2 315	1 633	682	70	477
Dalarna	9 615	1 044	800	244	36	527	15 212	2 686	1 713	973	231	722
Gävleborg	12 841	2 783	1 658	1 125	56	644	4 380	2 450	1 608	842	32	207
Västernorrland	8 765	1 779	1 086	693	120	628	12 076	1 302	766	536	261	531
Jämtland	6 196	1 299	916	383	76	407	3 050	1 004	574	430	3	145
Västerbotten	5 701	822	478	344	28	278	15 161	5 617	3 107	2 510	81	835
Norrbottn	.	.	.	.	.	.	22 495	8 229	5 034	3 195	684	1 156
<b>Hösten 2009</b>												
<b>Totalt</b>	<b>140 623</b>	<b>22 093</b>	<b>13 988</b>	<b>8 105</b>	<b>1 445</b>	<b>8 452</b>	<b>355 439</b>	<b>67 584</b>	<b>39 739</b>	<b>27 845</b>	<b>5 394</b>	<b>21 169</b>
Stockholm	.	.	.	.	.	.	82 598	16 510	9 287	7 223	1 399	5 042
Uppsala	3 874	1 159	790	369	65	210	2 874	185	132	53	12	185
Södermanland	7 628	1 253	839	414	224	480	7 579	1 862	1 001	861	68	397
Östergötland	3 145	189	109	80	13	171	22 981	2 436	1 645	791	398	1 249
Jönköping	6 244	398	264	134	45	398	30 585	5 154	2 913	2 241	253	1 734
Kronoberg	2 930	190	123	67	10	183	6 776	736	468	268	87	434
Kalmar	16 663	3 544	2 118	1 426	97	822	2 656	288	199	89	12	198
Gotland	4 748	844	572	272	7	364	.	.	.	.	.	.
Blekinge	3 004	533	312	221	13	217	6 972	1 954	1 156	798	62	362
Skåne	.	.	.	.	.	.	63 604	7 088	4 137	2 951	906	3 605
Halland	7 886	1 802	1 131	671	86	475	.	.	.	.	.	.
Västra Götaland	21 765	3 378	2 013	1 365	381	1 136	41 558	8 773	5 135	3 638	1 021	2 563
Värmland	14 994	1 573	1 117	456	148	951	3 244	450	298	152	86	186
Örebro	7 440	854	547	307	50	426	10 559	1 342	786	556	104	612
Västmanland	2 514	325	234	91	1	149	6 038	1 431	959	472	87	409
Dalarna	8 063	1 200	844	356	46	474	15 605	3 009	1 875	1 134	453	965
Gävleborg	11 273	1 592	979	613	149	669	4 351	2 105	1 360	745	37	258
Västernorrland	8 317	1 297	741	556	64	629	9 401	1 537	927	610	210	548
Jämtland	5 227	1 286	859	427	26	429	2 861	919	538	381	1	152
Västerbotten	4 908	676	396	280	20	269	14 813	5 507	3 196	2 311	95	941
Norrbottn	.	.	.	.	.	.	20 384	6 298	3 727	2 571	103	1 329

## 6. Deltagare i folkhögskolekurser våren 2007 till hösten 2009

## 6. Participants in folk high school courses in spring term 2007 to autumn term 2009

	Våren 2007					Hösten 2007				
	Del- tagar- veckor	Deltagare				Del- tagar- veckor	Deltagare			
		Totalt	Antal kvinnor	Antal män	Invan- drade		Totalt	Antal kvinnor	Antal män	Invan- drade
<b>Summa alla kursstyper</b>	<b>587 496</b>	<b>111 411</b>	<b>65 967</b>	<b>45 444</b>	<b>5 007</b>	<b>538 257</b>	<b>121 072</b>	<b>71 446</b>	<b>49 626</b>	<b>5 670</b>
Långa allmänna kurser	229 191	12 770	8 034	4 736	3 402	196 904	12 666	8 059	4 607	3 749
Långa särskilda kurser	218 814	13 287	8 988	4 299	762	197 570	14 072	9 436	4 636	1 044
<b>Summa långa kurser</b>	<b>448 005</b>	<b>26 057</b>	<b>17 022</b>	<b>9 035</b>	<b>4 164</b>	<b>394 474</b>	<b>26 738</b>	<b>17 495</b>	<b>9 243</b>	<b>4 793</b>
Korta kurser (1–14 dag)	44 884	71 704	41 794	29 910	..	51 801	76 012	43 767	32 245	..
Öppen folkbildning	1 571	3 867	1 514	2 353	..	2 227	9 026	4 947	4 079	..
Uppdragsutbildning	24 092	3 493	2 380	1 113	..	20 295	3 053	2 014	1 039	..
Uppdrag kommunen	6 262	358	249	109	..	4 146	290	189	101	..
Uppdrag komvux	398	24	20	4	..	306	17	12	5	..
Uppdrag orienteringskurs	3 498	168	147	21	..	3 138	181	160	21	..
Aktivitetsgarantiutb. lång kurs <sup>1</sup>	55 904	4 989	2 457	2 532	793	33 454	2 346	1 208	1 138	447
Aktivitetsgarantiutb. kort kurs <sup>1</sup>	1 167	651	314	337	47	55	27	12	15	9
Påbyggnadsutbildning	1 646	96	70	26	1	1 419	99	65	34	–
Jobb- o. utv.garantin lång kurs <sup>2</sup>	69	4	–	4	2	26 626	3 011	1 444	1 567	409
Jobb- o. utv.garantin kort kurs <sup>2</sup>	–	–	–	–	–	316	272	133	139	12

	Våren 2008					Hösten 2008				
	Del- tagar- veckor	Deltagare				Del- tagar- veckor	Deltagare			
		Totalt	Antal kvinnor	Antal män	Invan- drade		Totalt	Antal kvinnor	Antal män	Invan- drade
<b>Summa alla kursstyper</b>	<b>527 879</b>	<b>98 855</b>	<b>60 187</b>	<b>38 668</b>	<b>4 956</b>	<b>472 756</b>	<b>108 237</b>	<b>62 610</b>	<b>45 627</b>	<b>4 994</b>
Långa allmänna kurser	214 885	11 892	7 601	4 291	3 678	191 451	12 299	7 747	4 552	3 778
Långa särskilda kurser	231 749	14 368	9 661	4 707	1 254	208 371	15 209	10 187	5 022	1 216
<b>Summa långa kurser</b>	<b>446 634</b>	<b>26 260</b>	<b>17 262</b>	<b>8 998</b>	<b>4 932</b>	<b>399 822</b>	<b>27 508</b>	<b>17 934</b>	<b>9 574</b>	<b>4 994</b>
Korta kurser (1–14 dag)	39 795	60 491	35 841	24 650	..	46 308	67 898	38 021	29 877	..
Öppen folkbildning	2 319	7 874	4 401	3 473	..	2 434	9 466	4 689	4 777	..
Uppdragsutbildning	26 809	3 586	2 220	1 366	..	19 829	3 104	1 788	1 316	..
Uppdrag kommunen	5 171	272	181	91	..	3 286	200	147	53	..
Uppdrag komvux	51	3	3	–	..	54	3	3	–	..
Uppdrag orienteringskurs	4 700	188	172	16	..	–	–	–	–	..
Aktivitetsgarantiutb. lång kurs <sup>1</sup>	25	2	2	–	–	–	–	–	–	..
Aktivitetsgarantiutb. kort kurs <sup>1</sup>	–	–	–	–	–	–	–	–	–	..
Påbyggnadsutbildning	1 551	90	59	31	–	1 023	58	28	30	–
Jobb- o. utv.garantin lång kurs <sup>2</sup>	824	89	46	43	24	–	–	–	–	..
Jobb- o. utv.garantin kort kurs <sup>2</sup>	–	–	–	–	–	–	–	–	–	..

	Våren 2009					Hösten 2009				
	Del- tagar- veckor	Deltagare				Del- tagar- veckor	Deltagare			
		Totalt	Antal kvinnor	Antal män	Invan- drade		Totalt	Antal kvinnor	Antal män	Invan- drade
<b>Summa alla kursstyper</b>	<b>533 165</b>	<b>100 760</b>	<b>59 289</b>	<b>41 471</b>	<b>5 147</b>	<b>495 980</b>	<b>89 677</b>	<b>53 727</b>	<b>35 950</b>	<b>5 242</b>
Långa allmänna kurser	220 174	12 155	7 620	4 535	3 809	204 343	12 904	7 822	5 082	3 866
Långa särskilda kurser	238 619	15 267	10 188	5 079	1 338	226 253	16 650	10 915	5 735	1 373
<b>Summa långa kurser</b>	<b>458 793</b>	<b>27 422</b>	<b>17 808</b>	<b>9 614</b>	<b>5 147</b>	<b>430 596</b>	<b>29 554</b>	<b>18 737</b>	<b>10 817</b>	<b>5 239</b>
Korta kurser (1–14 dag)	38 670	58 342	33 951	24 391	..	37 245	51 232	29 832	21 400	..
Öppen folkbildning	2 111	9 786	4 760	5 026	..	1 366	6 134	3 537	2 597	..
Uppdragsutbildning	23 385	4 712	2 371	2 341	..	19 672	2 336	1 302	1 034	..
Uppdrag kommunen	4 188	229	171	58	..	2 298	154	110	44	..
Uppdrag komvux	72	3	3	–	..	–	–	–	–	..
Uppdrag orienteringskurs	4 325	173	160	13	..	3 460	173	160	13	..
Påbyggnadsutbildning	1 621	93	65	28	–	1 343	94	49	45	3

1) Aktivitetsgarantiutbildningen upphörde 2007-07-01, se Definitioner och förklaring.

2) Jobb- och utvecklingsgarantin upphörde 2008-01-01, se Definitioner och förklaring.

## 7a. Verksamhetsredovisning vårterminen 2009

## 7a. Activity report spring term 2009

Kurstyp och kursinriktning	Antal kurser	Antal deltagare-veckor	Antal deltagare	Kvinnor	Män	In- van- drade	Ålder						Utbildningsbakgrund					
							< 18 år	18-24 år	25-29 år	30-45 år	46-60 år	> 60 år	Utan grundskole-komp.	Med grundskole-komp.	Utan gymn. utb.	Med gymn. utb.	Med 2-årig gymn. utb.	Med 3-årig gymn. utb.
<b>TOTALT</b> <sup>1, 2</sup>	<b>6 054</b>	<b>533 165</b>	<b>100 760</b>	<b>59 289</b>	<b>41 471</b>	<b>5 147</b>	<b>240</b>	<b>12 399</b>	<b>4 099</b>	<b>5 754</b>	<b>2 737</b>	<b>2 286</b>	<b>2 808</b>	<b>3 045</b>	<b>5 303</b>	<b>3 103</b>	<b>10 272</b>	<b>2 984</b>
<b>01. Långa allmänna kurser summa</b>	<b>1 105</b>	<b>220 174</b>	<b>12 155</b>	<b>7 620</b>	<b>4 535</b>	<b>3 809</b>	.	<b>5 886</b>	<b>1 862</b>	<b>2 775</b>	<b>915</b>	<b>717</b>	<b>2 012</b>	<b>2 232</b>	<b>4 024</b>	<b>1 570</b>	<b>1 904</b>	<b>413</b>
001 Allmän, bred ämnesinriktning	765	156 266	8 352	5 140	3 212	2 522	.	4 298	1 275	1 705	523	551	1 322	1 620	3 011	959	1 248	192
002 Allmän, dominerad av basämnena	199	45 512	2 335	1 527	808	853	.	1 156	364	603	184	28	439	450	768	303	316	59
011 Religion och livsåskådningsfrågor	4	395	56	41	15	1	.	18	6	16	9	7	-	2	17	9	13	15
012 Historia	2	179	38	17	21	-	.	8	4	4	1	21	2	4	19	9	4	-
015 Annan ledarutbildning inkl. organisation	2	255	43	24	19	-	.	33	8	1	1	-	-	1	-	1	41	-
019 Övrigt	3	680	57	43	14	2	.	11	3	4	5	34	-	-	3	24	26	4
021 Musik	9	1 487	99	44	55	5	.	35	16	32	9	7	5	14	8	53	14	5
022 Scenisk konst (dans, film och teater)	1	540	27	20	7	-	.	27	-	-	-	-	-	1	3	-	23	-
023 Slöjd och konsthantverk	2	220	13	12	1	2	.	9	1	1	-	2	-	-	2	5	5	1
024 Bild, form och målar Konst	1	228	12	8	4	-	.	11	1	-	-	-	-	-	3	8	1	-
029 Övrigt	2	1 265	55	32	23	6	.	12	19	23	1	-	4	4	8	-	22	17
031 Ekonomi	3	637	39	24	15	22	.	17	12	7	3	-	4	13	22	-	-	-
040 Matematik, naturvetenskap	7	1 380	67	30	37	12	.	48	15	4	-	-	-	2	29	6	27	3
041 Matematik	5	226	43	31	12	6	.	16	8	14	4	1	-	-	-	25	17	1
042 Biologi, inkl. ekologi	2	61	8	8	-	-	.	3	1	1	3	-	-	-	1	6	1	-
051 Friskvård	7	745	62	41	21	5	.	18	6	19	13	6	12	1	30	7	8	4
059 Övrigt	13	1 287	67	46	21	8	.	36	10	16	5	-	4	16	18	8	19	2
061 Fackliga frågor	1	13	1	1	-	-	.	1	-	-	-	-	-	-	1	-	-	-
062 Arbetsliv, övrigt	1	117	13	2	11	-	.	-	2	10	1	-	-	-	-	13	-	-
063 Informationsverksamhet och mediautbildning	1	21	1	1	-	-	.	1	-	-	-	-	1	-	-	-	-	-
065 Internationella frågor, övrigt	2	261	12	9	3	-	.	9	1	1	1	-	-	-	3	9	-	-
066 Samhällsfrågor, allmänt	10	850	106	59	47	75	.	12	12	52	24	6	72	2	11	21	-	-
071 Svenska	32	4 288	305	238	67	257	.	20	50	162	69	4	138	66	19	44	21	17
072 Engelska	7	260	38	29	9	4	.	13	3	17	3	2	1	1	1	27	5	3
079 Övrigt	2	114	21	15	6	-	.	3	4	2	5	7	1	-	3	-	13	4
089 Övrigt	6	1 047	147	89	58	3	.	26	24	55	31	11	-	3	24	19	45	56
091 Idrott	3	572	28	11	17	6	.	21	7	-	-	-	4	-	4	-	20	-
099 Övrigt	13	1 268	110	78	32	20	.	24	10	26	20	30	3	32	16	14	15	30
<b>02. Långa särskilda kurser summa</b>	<b>1 255</b>	<b>238 619</b>	<b>15 267</b>	<b>10 188</b>	<b>5 079</b>	<b>1 338</b>	<b>239</b>	<b>6 470</b>	<b>2 229</b>	<b>2 965</b>	<b>1 800</b>	<b>1 564</b>	<b>796</b>	<b>810</b>	<b>1 275</b>	<b>1 523</b>	<b>8 307</b>	<b>2 556</b>
001 Allmän, bred ämnesinriktning	11	1 369	176	127	49	11	-	9	5	12	28	122	2	47	35	31	37	24
002 Allmän, dominerad av basämnena	2	514	39	18	21	1	-	4	6	14	15	-	1	9	10	11	8	-
011 Religion och livsåskådningsfrågor	94	19 925	1 467	906	561	112	147	684	139	230	199	68	170	108	109	53	814	213
012 Historia	4	395	59	38	21	-	-	-	3	1	3	52	-	2	5	3	17	32
013 Fritidsledarutbildning	48	14 681	724	400	324	73	-	330	175	191	28	-	-	3	30	98	558	35











Tabell 7a. (forts.)

Kurstyp och kursinriktning	Antal kurser	Antal deltagare-veckor	Antal deltagare	Kvinnor	Män	Invandrade	Ålder						Utbildningsbakgrund					
							< 18 år	18–24 år	25–29 år	30–45 år	46–60 år	> 60 år	Utan grundskole-komp.	Med grundskole-komp.	Utan gym-n. utb.	Med gym-n. utb.	Med 2-årig gym-n. utb.	Med 3-årig gym-n. utb.
<b>11. Kulturprogram</b>																		
<b>summa</b>	<b>1 399</b>	<b>2 800</b>	<b>110 481</b>	<b>63 797</b>	<b>46 684</b>	..	..	..	..	..	..	..	..	..	..	..	..	..
101 Föreläsning	319	640	13 661	8 182	5 479	..	..	..	..	..	..	..	..	..	..	..	..	..
102 Sång/musik	514	1 028	39 342	22 861	16 481	..	..	..	..	..	..	..	..	..	..	..	..	..
103 Dramatisk framställning	228	456	13 695	7 074	6 621	..	..	..	..	..	..	..	..	..	..	..	..	..
104 Film/foto/bild	40	80	4 834	2 707	2 127	..	..	..	..	..	..	..	..	..	..	..	..	..
105 Dans	14	28	970	634	336	..	..	..	..	..	..	..	..	..	..	..	..	..
106 Utställning	95	190	26 044	15 402	10 642	..	..	..	..	..	..	..	..	..	..	..	..	..
107 Litteratur	18	36	916	606	310	..	..	..	..	..	..	..	..	..	..	..	..	..
108 Konst/konsthantverk	24	48	3 827	2 156	1 671	..	..	..	..	..	..	..	..	..	..	..	..	..
109 Tvärkulturellt	147	294	7 192	4 175	3 017	..	..	..	..	..	..	..	..	..	..	..	..	..
<b>12. Uppdrag, folkhögskolekurs</b>																		
<b>summa</b>	<b>29</b>	<b>4 188</b>	<b>229</b>	<b>171</b>	<b>58</b>	..	..	..	..	..	..	..	..	..	..	..	..	..
001 Allmän, bred ämnesinriktning	21	2 669	135	96	39	..	..	..	..	..	..	..	..	..	..	..	..	..
002 Allmän, dominerad av basämnena	5	1 311	68	50	18	..	..	..	..	..	..	..	..	..	..	..	..	..
066 Samhällsfrågor, allmänt	2	97	11	10	1	..	..	..	..	..	..	..	..	..	..	..	..	..
092 Hushållstextil-, konsument- och varukunskap	1	111	15	15	–	..	..	..	..	..	..	..	..	..	..	..	..	..
<b>13. Uppdrag, komvuxkurs</b>																		
<b>summa</b>	<b>1</b>	<b>72</b>	<b>3</b>	<b>3</b>	<b>–</b>	..	..	..	..	..	..	..	..	..	..	..	..	..
001 Allmän, bred ämnesinriktning	1	72	3	3	–	..	..	..	..	..	..	..	..	..	..	..	..	..
<b>14. Uppdrag, orienteringskurs</b>																		
<b>summa</b>	<b>1</b>	<b>4 325</b>	<b>173</b>	<b>160</b>	<b>13</b>	..	..	..	..	..	..	..	..	..	..	..	..	..
002 Allmän, dominerad av basämnena	1	4 325	173	160	13	..	..	..	..	..	..	..	..	..	..	..	..	..
<b>18. Påbygg-nadsutbildning</b>																		
<b>summa</b>	<b>7</b>	<b>1 621</b>	<b>93</b>	<b>65</b>	<b>28</b>	<b>–</b>	<b>1</b>	<b>43</b>	<b>8</b>	<b>14</b>	<b>22</b>	<b>5</b>	<b>.</b>	<b>3</b>	<b>4</b>	<b>10</b>	<b>61</b>	<b>15</b>
001 Allmän, bred ämnesinriktning	1	374	17	13	4	–	–	4	1	2	5	5	.	1	–	2	9	5
021 Musik	4	858	39	16	23	–	1	34	4	–	–	–	.	–	–	–	36	3
059 Övrigt	2	389	37	36	1	–	–	5	3	12	17	–	.	2	4	8	16	7

1) Uppgifter från kurstyp 11 ingår inte i ovanstående totalsumma.

2) Uppgifter under invandrade, ålder och utbildningsbakgrund avser endast kurstyp 1, 2 och 18.

## 7b. Verksamhetsredovisning höstterminen 2009

## 7b. Activity report autumn term 2009

Kurstyp och kursinriktning	Antal kurser	Antal deltagare-veckor	Antal deltagare	Kvinnor	Män	In- van- drade	Ålder							Utbildningsbakgrund						
							< 18 år	18–24 år	25–29 år	30–45 år	46–60 år	> 60 år	Utan grundskole-komp.	Med grundskole-komp.	Utan gymn. utb.	Med 2-årig gymn. utb.	Med 3-årig gymn. utb.	Med högre utb.		
<b>TOTALT</b> <sup>1,2</sup>	<b>5 098</b>	<b>495 981</b>	<b>89 677</b>	<b>53 727</b>	<b>39 590</b>	<b>5 242</b>	<b>221 15 037</b>	<b>3 903</b>	<b>5 869</b>	<b>2 593</b>	<b>2 025</b>	<b>2 918</b>	<b>3 184</b>	<b>6 344</b>	<b>3 003</b>	<b>11 092</b>	<b>3 107</b>			
<b>01. Långa allmänna kurser summa</b>	<b>1 015</b>	<b>204 343</b>	<b>12 904</b>	<b>7 822</b>	<b>5 082</b>	<b>3 866</b>	<b>6 980</b>	<b>1 820</b>	<b>2 702</b>	<b>799</b>	<b>603</b>	<b>2 086</b>	<b>2 326</b>	<b>4 883</b>	<b>1 479</b>	<b>1 772</b>	<b>358</b>			
001 Allmän, bred ämnesinriktning	685	142 230	8 731	5 196	3 535	2 493	4 953	1 237	1 645	452	444	1 214	1 662	3 599	952	1 132	172			
002 Allmän, dominerad av basämnena	171	42 090	2 582	1 623	959	968	1 365	362	655	175	25	630	525	850	288	269	20			
011 Religion och livsåskådningsfrågor	7	690	98	54	44	7	18	13	26	31	10	–	1	16	5	24	52			
012 Historia	1	112	14	9	5	–	8	3	–	2	1	–	7	4	2	1	–			
016 Litteratur	3	365	41	38	3	–	4	1	1	–	35	–	–	5	35	1	–			
019 Övrigt	3	448	26	11	15	–	18	1	3	1	3	2	1	9	–	14	–			
021 Musik	11	1 531	123	54	69	1	66	12	27	10	8	5	13	43	54	8	–			
022 Scenisk konst (dans, film och teater)	2	648	36	32	4	–	33	2	1	–	–	–	–	7	–	29	–			
023 Slöjd och konsthantverk	4	422	27	22	5	3	24	1	1	–	1	–	1	12	6	7	1			
024 Bild, form och målar Konst	2	312	25	15	10	4	10	3	2	5	5	–	–	2	8	7	8			
029 Övrigt	3	1 521	76	46	30	15	29	25	18	4	–	6	10	12	–	27	21			
031 Ekonomi	6	1 024	60	29	31	19	45	14	1	–	–	6	14	40	–	–	–			
033 Administration med datorstöd	1	119	16	14	2	–	–	–	–	–	16	–	3	–	5	–	8			
039 Övrigt	1	31	5	3	2	–	–	–	5	–	–	–	–	–	4	1	–			
040 Matematik, naturvetenskap	12	1 605	98	55	43	18	70	18	10	–	–	–	2	43	14	36	3			
041 Matematik	5	212	39	31	8	4	22	4	10	3	–	–	–	12	4	19	4			
042 Biologi inkl. ekologi	2	42	8	5	3	–	1	3	4	–	–	–	–	7	1	–	–			
049 Övrigt	4	489	27	5	22	2	18	6	2	1	–	–	–	2	1	21	3			
051 Friskvård	9	953	69	51	18	4	37	10	15	5	2	1	3	33	4	27	1			
059 Övrigt	8	1 073	63	42	21	2	36	6	14	7	–	9	2	29	4	15	4			
062 Arbetsliv, övrigt	1	91	13	2	11	–	–	2	10	1	–	–	–	8	5	–	–			
065 Internationella frågor, övrigt	5	861	50	30	20	8	44	1	3	1	1	–	2	15	15	17	1			
066 Samhällsfrågor, allmänt	9	431	105	55	50	62	28	18	44	13	2	60	1	16	3	20	5			
069 Övrigt	4	884	44	33	11	5	21	9	13	1	–	4	2	11	2	23	2			
071 Svenska	27	3 164	255	190	65	220	22	40	140	50	3	142	36	35	20	9	13			
072 Engelska	6	219	28	21	7	3	7	6	10	5	–	–	–	17	2	7	2			
079 Övrigt	7	417	53	35	18	3	12	9	16	8	8	2	3	5	7	14	22			
089 Övrigt	1	216	12	2	10	–	10	1	1	–	–	–	1	1	2	8	–			
091 Idrott	1	425	25	10	15	–	24	1	–	–	–	–	–	–	3	22	–			
099 Övrigt	14	1 718	155	109	46	25	55	12	25	24	39	5	37	50	33	14	16			
<b>02. Långa särskilda kurser summa</b>	<b>1 242</b>	<b>226 253</b>	<b>16 650</b>	<b>10 915</b>	<b>5 735</b>	<b>1 373</b>	<b>221 7 996</b>	<b>2 078</b>	<b>3 151</b>	<b>1 786</b>	<b>1 418</b>	<b>832</b>	<b>855</b>	<b>1 447</b>	<b>1 519</b>	<b>9 262</b>	<b>2 735</b>			
001 Allmän, bred ämnesinriktning	18	3 279	283	190	93	77	1	13	16	62	53	138	75	37	50	29	46	46		
002 Allmän, dominerad av basämnena	7	1 504	106	51	55	24	–	49	10	27	17	3	1	38	24	11	31	1		
011 Religion och livsåskådningsfrågor	95	21 413	1 745	1 074	671	121	173	917	149	274	170	62	173	97	147	58	1 031	239		
012 Historia	5	576	82	55	27	–	–	5	4	9	8	56	–	4	4	6	30	38		
013 Fritidsledarutbildning	50	14 514	840	442	398	72	–	442	167	199	32	–	–	5	43	89	644	59		
014 Cirkel- ledarutbildning	1	240	20	14	6	20	–	–	–	9	10	1	12	1	–	–	5	2		
015 Annan ledarutbildning inkl. organisa-	57	9 570	952	616	336	34	4	240	130	354	196	28	–	32	50	199	432	239		

tion

Tabell 7b. (forts.)

Kurstyp och kursinriktning	Antal kurser	Antal deltagare-veckor	Antal deltagare	Kvinnor	Män	In- van- drade	Ålder						Utbildningsbakgrund					
							< 18 år	18–24 år	25–29 år	30–45 år	46–60 år	> 60 år	Utan grundskolekomp.	Med grundskolekomp.	Utan gymnt.	Med 2-årig gymnt.	Med 3-årig gymnt.	Med högre utb.
016 Litteratur	16	2 366	175	125	50	2	–	81	35	35	12	12	–	2	6	12	94	61
019 Övrigt	30	6 357	489	348	141	21	–	159	93	111	60	66	2	51	52	57	265	62
020 Estetiska ämnen	14	3 713	216	172	44	19	–	127	30	33	19	7	–	3	10	20	149	34
021 Musik	158	28 797	1 821	861	960	38	18	1 442	121	106	88	46	10	23	80	75	1 391	242
022 Scenisk konst (dans, film och teater)	58	12 600	722	463	259	28	–	607	77	31	7	–	12	6	57	20	555	72
023 Slöjd och konsthantverk	88	11 700	806	634	172	57	–	326	90	128	134	128	23	43	86	81	414	159
024 Bild, form och målar Konst	144	25 252	1 605	1 185	420	51	5	908	214	248	143	87	19	68	135	139	993	251
029 Övrigt	34	6 326	403	274	129	22	–	183	68	101	29	22	3	36	21	31	213	99
030 Företags-ekonomi, handel och kontor	1	152	20	10	10	–	–	1	1	4	14	–	–	–	17	3	–	–
031 Ekonomi	2	435	31	24	7	–	–	20	4	2	4	1	–	–	–	–	25	6
033 Administration med datorstöd	1	677	36	19	17	–	–	7	15	9	3	2	–	3	4	4	16	9
039 Övrigt	4	530	67	51	16	1	–	10	1	36	20	–	–	2	–	12	17	36
041 Matematik	6	252	63	39	24	–	–	33	6	17	4	3	2	8	11	11	27	4
042 Biologi inkl. ekologi	6	1 025	92	16	76	6	–	25	15	22	22	8	2	20	11	8	43	8
044 Miljövärd	1	26	10	7	3	1	–	3	5	2	–	–	–	–	–	–	4	6
049 Övrigt	13	1 420	138	96	42	6	1	53	18	31	10	25	1	13	14	6	78	26
050 Medicin, hälso- och sjukvård	7	570	31	20	11	1	–	14	9	4	4	–	1	–	2	5	17	6
051 Friskvård	58	10 982	887	687	200	90	–	283	102	296	132	74	105	38	60	99	465	120
059 Övrigt	26	5 277	381	298	83	41	–	117	43	140	78	3	28	25	47	81	167	33
061 Fackliga frågor	4	369	73	37	36	7	–	3	3	26	32	9	–	43	5	20	5	–
062 Arbetsliv, övrigt	9	797	92	66	26	7	–	22	7	29	26	8	18	6	14	5	42	7
063 Informationsverksamhet och mediautbildning	56	12 119	722	417	305	35	1	476	143	85	15	2	5	10	24	24	440	219
064 EU frågor	1	394	82	70	12	–	–	–	–	–	1	81	3	11	4	16	18	30
065 Internationella frågor, övrigt	37	5 229	406	288	118	22	–	244	95	44	13	10	–	9	9	20	243	125
066 Samhällsfrågor, allmänt	28	3 505	328	241	87	38	–	98	26	50	73	81	59	42	26	85	84	32
067 Föreningskunskap	2	137	28	17	11	–	–	–	1	7	8	12	1	3	5	3	4	12
066 Samhällsfrågor, allmänt	28	3 505	328	241	87	38	–	98	26	50	73	81	59	42	26	85	84	32
067 Föreningskunskap	2	137	28	17	11	–	–	–	1	7	8	12	1	3	5	3	4	12
068 Socialpolitik, även anpassningskurser	12	1 783	132	89	43	2	–	27	23	25	31	26	38	10	23	21	37	3
069 Övrigt	28	4 500	429	323	106	49	–	84	31	49	46	219	62	45	37	69	139	77
070 Språk	2	616	34	26	8	19	–	9	9	15	1	–	–	–	19	–	15	–
071 Svenska	26	3 608	391	305	86	127	–	119	37	108	81	46	105	30	66	18	93	79
072 Engelska	6	1 779	116	79	37	24	1	75	6	18	9	7	–	1	22	2	83	8
073 Tyska	6	938	90	60	30	2	–	45	29	12	3	1	–	2	8	20	38	22
078 Kontakt- tolkutbildning	9	1 242	253	161	92	237	–	25	26	138	62	2	–	5	35	15	99	99
079 Övrigt	38	8 920	554	457	97	26	–	307	90	104	36	17	4	2	49	16	413	70
081 Dator teknik	16	2 291	183	98	85	1	–	78	14	24	9	58	12	5	45	40	69	12
082 Transport, teknik	4	132	10	5	5	3	–	2	3	4	–	1	–	1	1	5	3	–
089 Övrigt	15	1 365	182	96	86	2	17	60	23	43	29	10	4	13	29	23	78	35
090 Övriga ämnen	1	84	16	15	1	–	–	–	–	–	2	14	–	3	–	6	1	6
091 Idrott	5	952	116	39	77	7	–	53	29	21	12	1	24	37	8	2	39	6
092 Hushålls-, textil-, konsument- och varukunskap	8	1 212	80	67	13	18	–	29	10	15	9	17	1	5	28	3	28	15
099 Övrigt	29	4 728	312	188	124	15	–	175	50	44	19	24	27	17	59	50	139	20







099 Övrigt 2 6 125 85 40 .. .. .. .. .. .. .. .. .. .. .. ..

**Tabell 7b. (forts.)**

Kurstyp och kursinriktning	Antal kurser	Antal deltagare-veckor	Antal deltagare	Kvinnor	Män	Invandrade	Ålder						Utbildningsbakgrund					
							< 18 år	18–24 år	25–29 år	30–45 år	46–60 år	> 60 år	Utan grundskolekomp.	Med grundskolekomp.	Utan gym. utb.	Med 2-årig gym. utb.	Med 3-årig gym. utb.	Med högre utb.
<b>11. Kulturprogram</b>																		
<b>summa</b>	<b>1 297</b>	<b>2 594</b>	<b>135 592</b>	<b>78 094</b>	<b>57 498</b>	..	..	..	..	..	..	..	..	..	..	..	..	..
101 Föreläsning	233	466	14 226	8 198	6 028	..	..	..	..	..	..	..	..	..	..	..	..	..
102 Sång/musik	621	1 242	62 535	34 485	28 050	..	..	..	..	..	..	..	..	..	..	..	..	..
103 Dramatisk framställning	69	138	6 431	3 597	2 834	..	..	..	..	..	..	..	..	..	..	..	..	..
104 Film/foto/bild	33	66	4 144	2 254	1 890	..	..	..	..	..	..	..	..	..	..	..	..	..
105 Dans	20	40	2 750	1 983	767	..	..	..	..	..	..	..	..	..	..	..	..	..
106 Utställning	99	198	22 286	13 711	8 575	..	..	..	..	..	..	..	..	..	..	..	..	..
107 Litteratur	26	52	1 338	774	564	..	..	..	..	..	..	..	..	..	..	..	..	..
108 Konst/konsthantverk	41	82	7 861	5 138	2 723	..	..	..	..	..	..	..	..	..	..	..	..	..
109 Tvärkulturellt	155	310	14 021	7 954	6 067	..	..	..	..	..	..	..	..	..	..	..	..	..
<b>12. Uppdrag, folkhögskolekurs</b>																		
<b>summa</b>	<b>21</b>	<b>2 298</b>	<b>154</b>	<b>110</b>	<b>44</b>	..	..	..	..	..	..	..	..	..	..	..	..	..
001 Allmän, bred ämnesinriktning	7	527	32	24	8	..	..	..	..	..	..	..	..	..	..	..	..	..
002 Allmän, dominerad av basämnen	4	937	53	33	20	..	..	..	..	..	..	..	..	..	..	..	..	..
024 Bild, form och målarkonst	1	166	21	13	8	..	..	..	..	..	..	..	..	..	..	..	..	..
059 Övrigt	6	331	20	17	3	..	..	..	..	..	..	..	..	..	..	..	..	..
066 Samhällsfrågor, allmänt	2	103	12	7	5	..	..	..	..	..	..	..	..	..	..	..	..	..
092 Hushålls-, textil-, konsument- och varukunskap	1	234	16	16	–	..	..	..	..	..	..	..	..	..	..	..	..	..
<b>14. Uppdrag, komvuxkurs</b>																		
<b>summa</b>	<b>1</b>	<b>3 460</b>	<b>173</b>	<b>160</b>	<b>13</b>	..	..	..	..	..	..	..	..	..	..	..	..	..
002 Allmän, dominerad av basämnen	1	3 460	173	160	13	..	..	..	..	..	..	..	..	..	..	..	..	..
<b>18. Påbyggnadsutbildning</b>																		
<b>summa</b>	<b>8</b>	<b>1 343</b>	<b>94</b>	<b>49</b>	<b>45</b>	<b>3</b>	<b>–</b>	<b>61</b>	<b>5</b>	<b>16</b>	<b>8</b>	<b>4</b>	<b>.</b>	<b>3</b>	<b>14</b>	<b>5</b>	<b>58</b>	<b>14</b>
001 Allmän, bred ämnesinriktning	2	306	18	13	5	–	–	5	1	6	2	4	.	1	–	–	8	9
021 Musik	5	782	46	16	30	–	–	45	1	–	–	–	.	–	2	2	39	3
059 Övrigt	1	255	30	20	10	3	–	11	3	10	6	–	.	2	12	3	11	2

1) Uppgifter från kurstyp 11 ingår inte i ovanstående totalsumma.

2) Uppgifter under invandrade, ålder och utbildningsbakgrund avser endast kurstyp 1, 2 och 18.

## Fakta om statistiken

---

### Detta omfattar statistiken

Statistiken baseras på en totalräknad undersökning och är därmed inte behäftad med urvalsosäkerhet. Undersökningen ligger till grund för skolornas statsbidrag som Folkbildningsrådet (FBR) beräknar. Folkhögskolestatistiken redovisar deltagare i kurser anordnade av folkhögskolorna. Samtliga 148 folkhögskolor lämnar uppgifter om sin verksamhet. Populationen är deltagare under vår- och höstterminen 2009. Summan av antalet deltagare är inte detsamma som antal personer, eftersom en person kan delta i flera kurser.

Redovisningen av de folkhögskolekurser som finansieras via Folkbildningsrådet via allmänt statsbidrag bedöms vara heltäckande. Redovisningen av uppdragsutbildningarna är en frivillig uppgift och är därför inte på samma sätt heltäckande.

Statistiken baseras på insamlade uppgifter om kurser och går därför inte att redovisa på kön för kursinriktning, funktionshinder, invandrade, åldersgrupp eller utbildningsbakgrund.

### Definitioner och förklaringar

#### Aktivitetsgarantiutbildning (SAGA)

Särskild aktivitetsgarantiutbildning (SAGA), var en utbildningssatsning för arbetslösa inom ramen för AMS aktivitetsgaranti. Denna utbildningsform vid folkhögskolorna startade hösten 2002 och upphörde 2007-07-01. Kurserna fick anordnas för högst sex månader på grundskole- eller gymnasienivå och fanns som både lång och kort kurs. Syftet med insatsen var att ge arbetslösa de baskunskaper som krävs för att påbörja yrkesinriktade studier eller för att kunna återgå till arbetslivet.

#### Allmän kurs

Allmänna kurser finns vid alla folkhögskolor. Allmän kurs är statsbidragsberättigad och kurslängden är 15 dagar eller längre. Den vänder sig främst till deltagare som saknar grundskole- eller gymnasieutbildning. Studietiden för en deltagare på allmän kurs kan omfatta upp till tre år och kan ge behörighet till fortsatta studier motsvarande den som kan fås genom det offentliga skolväsendet. Studier på gymnasial nivå kan leda till grundläggande behörighet.

Med allmän kurs avses en av skolan organiserad studieverksamhet, som innehåller ett brett urval av allmänna ämnen men kan också ha en särskild profil som innebär att deltagarna kan välja inriktning t.ex. färg och form, idrott, musik, drama, media, livsåskådning, datakunskap, miljö/natur eller internationella frågor (Se även *Särskild kurs*). Till allmän kurs får endast antas den som fyller 18 år senast under det kalenderår kursen börjar, eller är äldre.

#### Deltagare

Som deltagare (kursdeltagare) räknas den person som deltagit i någon av folkhögskolans kurser eller kulturprogram. För alla kurser anges antal deltagare och kön. Deltagare i *kort kurs* är den som är närvarande den första kursdagen. Deltagare i *lång kurs* är den som påbörjat kursen och närvarande den femtonde kursdagen.

#### Deltagarveckor

Antalet deltagarveckor i en kurs utgörs av produkten av antalet deltagare och antalet kursdagar i kursen dividerat med 5 och avrundat till närmast högre tal.

Vid deltid har resultatet multiplicerats med 0,75 respektive 0,50.



### **Deltagarveckor Öppen folkbildning**

Antalet deltagarveckor i öppen folkbildning utgörs av produkten av antalet kursdagar i kursen multiplicerat med 4 och avrundat till närmast högre tal. Vid deltid har resultatet multiplicerats med 0,75 respektive 0,50.

### **Distansutbildning**

Vid beräkning av studietiden är utgångspunkten den studieplan som fastställs avseende deltagarens studieinsats i den aktuella kursen. Distansutbildning kan ske på hel- eller deltid. Vid lägre deltid än 50 procent beräknas antalet kursdagar genom att antalet genomförda timmar om 60-minuter divideras med 4.

### **Funktionsnedsättning och språkliga hinder**

Folkhögskolorna har som mål att ha en hög grad av tillgänglighet för människor med olika typer av funktionsnedsättning. Av det skälet sker en särskild redovisning av denna studerandegrupp. I de fall en deltagare har mer än en funktionsnedsättning har skolan rapporterat den funktionsnedsättning som inverkat mest på elevens livsföring. Deltagare med funktionsnedsättning delas från och med höstterminen 2001 in i 12 olika grupper. Indelningen har gjorts av Folkbildningsrådet i samråd med Statens institut för särskilt utbildningsstöd (Sisus). Sisus tillhör fr.o.m. 1 juli 2008 Specialpedagogiska skolmyndigheten (SPSM).

- Rörelsehinder
- Synskada
- Hörselskada
- Döv
- Dövblind
- Utvecklingsstörning
- Hjärnskadad i vuxen ålder
- Psykiskt funktionshinder
- Medicinskt funktionshinder
- Asperger, DAMP m.fl.
- Dyslexi
- Invandrade med brister i svenska språket

### **Hel/deltidsstudier**

Folkhögskolestudierna sker vanligtvis på heltid. Som heltidsstuderande räknas den som deltar i planerat studiearbete omfattande minst 20 timmar om 60 min/vecka och i genomsnitt fyra timmar om 60 minuter varje kursdag. Deltid redovisas endast som 75 procent eller 50 procent deltid.

75 procent deltid har den som deltar i planerat studiearbete i genomsnitt tre timmar om 60 minuter varje kursdag. Den som läser på 50 procent deltid har planerat studiearbete i genomsnitt två timmar om 60 minuter varje kursdag.

### **Invandrade**

Folkbildningsrådets definition av invandrade är här: kursdeltagare som har invandrat eller är födda utomlands.

### **Jobb- och utvecklingsgarantin**

Jobb- och utvecklingsgarantin, som ersatte Aktivitetsgarantin, infördes för perioden 2 juli 2007 fram till 31 december 2007. Genom ett avtal mellan AMS och Folkbildningsrådet, kunde folkhögskolorna erbjuda långtidsarbetslösa personer individuellt utformade insatser för att de så snabbt som möjligt skulle få arbete. Avtalet upphörde 31 december 2007, men de som påbörjat kurser fick fullfölja dessa under anvisningstiden.

### **Kort kurs**

Kurs med en längd om 1–14 kursdagar. Dessa kurser anordnas ofta i samverkan med olika folkrörelser och organisationer. Det kan vara från en dags ledarkurs till en 14 dagar lång estetisk kurs. Till korta kurser kan antas deltagare under 18 år. Korta kurser är statsbidragsberättigade.

**Kulturprogram**

Via folkbildningsanslaget (allmänna statsbidraget) kan också kulturaktiviteter (kulturprogram) finansieras och genomföras. Kulturprogram utgör den utåtriktade verksamhet folkhögskolorna genomför för allmänheten.

**Kursdag**

Som kursdag räknas dag med planerat studiearbete.

**Kursinriktningar**

Varje kurs på folkhögskolan har en huvudsaklig inriktning. Det förekommer ett antal kursinriktningar, förutom de allmänna, inom följande grupper:

- Beteendekunskap, humaniora
- Estetiska ämnen
- Företagsekonomi, handel och kontor
- Matematik, naturvetenskap
- Medicin, hälso- och sjukvård
- Samhällsvetenskap
- Språk
- Teknik
- Övriga ämnen (bl.a. idrott, hushålls- och konsumentkunskap)

**Kurstyp**

Folkhögskolans kurser och kulturprogram är indelade i kurstyper för att göra det möjligt att särredovisa kurser, deltagarveckor, kursdeltagare, kön, kursinriktning, funktionshinder, invandrade, distansstudier, omfattning, ålder och utbildningsbakgrund.

**Lång kurs**

Lång kurs omfattar utbildning om 15 dagar eller längre (se även *Kort kurs*).

**Påbyggnadsutbildning**

Påbyggnadsutbildning är tidigare kommunal påbyggnadsutbildning som övertog av Mora folkhögskola och Geijerskolan hösten 2006. Utbildningskostnaderna finansieras via riktat statsbidrag.

**Statsbidragsberättigade kurs**

Via folkbildningsanslaget (allmänna statsbidraget) erhåller folkhögskolorna bidrag för allmän kurs, särskild kurs, korta kurser, öppen folkbildning och kulturprogram.

**Särskild kurs**

Kurslängden är 15 dagar eller längre. Kurser där en större del av studietiden ägnas åt det ämnesområde man valt. En del av dessa kurser är yrkesinriktade, t.ex. fritidsledare, journalist, kantor, behandlingsassistent och dramapedagog. Till särskild kurs kan antas deltagare under 18 år. Särskild kurs är statsbidragsberättigad.

**Ungdomsplats AMS**

Regeringen anslog medel för 500 extra ungdomsplatser på folkhögskolor från hösten 2005 fram till 31 december 2006. En arbetsmarknadspolitisk insats för främst arbetslösa ungdomar i åldern 20–25 år, som saknade fullständig grundskole- eller gymnasieutbildning.

**Uppdrag**

Det förekommer även utbildningar och kurser i folkbildningssyfte som inte finansieras med hjälp av det allmänna statsbidraget utan istället av uppdragsgivare, s.k. uppdragsutbildningar. Förutom gymnasiala individuella program, utbildningar finansierade genom länsarbetsnämnd/arbetsförmedling, kommuner, AMS och staten, finns även ett antal övriga uppdragsutbildningar.

**Uppdrag Individuellt gymnasieprogram**

Deltagare i åldern 16–19 år som genomför ett individuellt gymnasieprogram på folkhögskolan och där deltagarnas hemkommuner betalar interkommunala ersättningar för utbildningskostnaderna.

**Uppdrag kommun**

Uppdrag från kommun, som bedrivs som folkhögskolekurs.

**Uppdrag kommun/Svenska för invandrare**

Kurser/deltagare med invandrarbakgrund eller flyktingar för vilka utbildningskostnaderna betalas av kommuner respektive Statens invandrarverk.

**Uppdrag komvuxkurs**

Uppdrag från kommun, som bedrivs enligt gymnasiets läroplan där deltagarna erhåller betyg.

**Uppdrag Länsarbetsnämnden/Arbetsförmedlingen**

Kurser för vilka länsarbetsnämnd/arbetsförmedling betalar utbildningskostnaderna.

**Uppdrag orienteringskurs**

Uppdrag från kommun, som genomförs som orienteringskurs.

**Uppdrag övrigt**

Övriga uppdragsutbildningar där utbildningskostnaderna betalas av landsting, organisationer, företag m.fl. Inom denna verksamhet förekommer många olika kursinriktningar.

**Utbildningsbakgrund**

Utbildningsbakgrund redovisas på grundval av den högsta utbildning som kursdeltagaren har då folkhögskolestudierna påbörjas. Denna variabel redovisas i sex olika grupper:

- Kursdeltagare utan grundskolekompetens
- Kursdeltagare med grundskolekompetens
- Kursdeltagare med grundskolekompetens, men ej avslutad gymnasieutbildning
- Kursdeltagare med 2-årig gymnasieutbildning. Kan även vara motsvarande utbildning på folkhögskola eller komvux
- Kursdeltagare med 3-årig gymnasieutbildning eller motsvarande
- Kursdeltagare med högre utbildning

För uppdragsutbildningar är uppgifter om utbildningsbakgrund inte obligatoriskt varför dessa uppgifter inte redovisas i detta SM.

**Ålder**

Ålder redovisas i sex grupper:

- < 18 år
- 18–24 år
- 25–29 år
- 30–45 år
- 46–60 år
- > 60 år

För uppdragsutbildningar är uppgifter om ålder inte obligatoriskt varför dessa uppgifter inte redovisas i detta SM.

**Öppen folkbildning**

Öppen folkbildning infördes 1 januari 2006 och har mindre reglerade former än kurs. Det kan t.ex. vara en kurs med deltagare som inte kan förväntas vara regelbundna i sina studier eller en seminariereserie kring en angelägen fråga. Verksamheten ska vända sig till andra än dem som är deltagare i skolans kurser.

## Så görs statistiken

Uppgiftsinsamling sker fem gånger per år, tre gånger på vårterminen och två gånger på höstterminen. Materialet sänds till SCB via webbinsamling. Det faktum att uppgiftslämnandet ligger till grund för statsbidrag bidrar till att samtliga folkhögskolor lämnar in uppgifter.

## Statistikens tillförlitlighet

Statistiken baseras på en totalräknad undersökning och är därmed inte behäftad med urvalsosäkerhet. Det föreligger inget objektbortfall i undersökningen.

Datamaterialet genomgår granskningsåtgärder för att förhindra mätfel. Återkontakt sker med varje folkhögskola så att de kan genomföra kontroll av lämnade uppgifter.

## Bra att veta

Till och med 1996 redovisades folkhögskolestatistik per läsår. Från och med 1997 redovisas statistiken per termin.

Statistiken är jämförbar fr.o.m. vårterminen 1997. Uppgifterna redovisas i ett Statistiskt meddelande (SM) om folkhögskolan varje år. Dessutom återfinns uppgifter om folkhögskolan i Statistisk årsbok, i Utbildningsstatistisk årsbok samt publikationen På tal om utbildning, (f.d. Fickskolan).

### **Annan statistik**

Mer information om statistiken och dess kvalitet ges i en särskild Beskrivning av statistiken på SCB:s webbplats, [www.scb.se](http://www.scb.se).

Ytterligare upplysningar återfinns på Folkbildningsrådets hemsida, [www.folkbildning.se](http://www.folkbildning.se).

Under våren/sommaren 2006 genomförde SCB en enkätundersökning avseende uppföljning bland dem som studerade på en folkhögskola hösten 2002. Resultat för undersökningen finns publicerat på SCB:s webbplats.

## In English

---

### Summary

The first folk high school in Sweden was founded in 1868 and today there are a total of 148 schools spread around the country. Most of them are run by popular organizations while the rest are run by county councils or municipalities. The folk high school is for adults and the schools normally favour the admission of people with short earlier schooling.

Folk high schools have courses on different levels and with differing aims and directions. Every school has long courses, which will qualify for university studies. There is also a large amount of special courses – studies in music, media, theatre and health. The long courses last from fifteen days to one or more years. The short courses last from a day or two to fourteen days. All tuition is free of charge.

This report contains data concerning students participating in all courses at folk high schools in Sweden in spring term 2009 and in autumn term 2009.

In spring term, in total 100 800 pupils participated at folk high school courses, of which 27 500 pupils in long courses with a duration of at least 15 days and in the autumn term in total 89 700 pupils and of which 29 600 in long courses. In short courses (1–14 days) and open activities spring term 2009 58 400 students and in autumn term 2009 51 200 students were involved. Respectively 5 100 students in spring term and 2 700 students in autumn term participated in courses commissioned by outside bodies apart from the Swedish National Council of Adult Education.

### List of tables

Explanation of symbols	10
1. Participants in State subsidy folk high school courses in spring and autumn term 2009	10
2. Type of course by study weeks, participants and term, member and per cent	13
2a. Participants in folk high school courses in spring term 2009 by type of course	14
2b. Participants in folk high school courses in autumn term 2009 by type of course	15
3. Participants in folk high school courses spring and autumn term 2009	16
4. Disabled participants in State subsidy folk high school courses spring and autumn term 2009	17
5. Participants in folk high school courses in spring and autumn term 2009 by county and principal organizer group	18
6. Participants in folk high school courses in spring term 2007 to autumn term 2009	19
7a. Activity report spring term 2009	20
7b. Activity report autumn term 2009	26

## List of terms

allmän kurs	general course
antal	number
arbetsförmedling (af)	public employment office
deltagare	participants
deltagarveckor	study weeks
elever	pupils, students
folkbildning	liberal adult education
Folkbildningsrådet	Swedish National Council of Adult Education
folkhögskola	folk high school
fördelade	distributed
funktionsnedsättning	disability
huvudmannagrupp	principal organiser
hösttermin	autumn term
inriktning	specialization
jämförelse	comparison
kommun	municipality
kunskapslyftet	Adult Education Initiative
kurs	course
kurstyp	type of course
kvinnor	women
kön	gender
landsting	County Council
lokalisering	localization
län	county
länsarbetsnämnd (LAN)	County Labor Market Board
läsåår	school year
män	men
samtliga	total
statsbidragsberättigade	eligible for government funding
särskild kurs	special course
termin	term
tidigare utbildning	previous education
vecka	week
vårtermin	spring term
ålder	age
öppen folkbildning	open activities